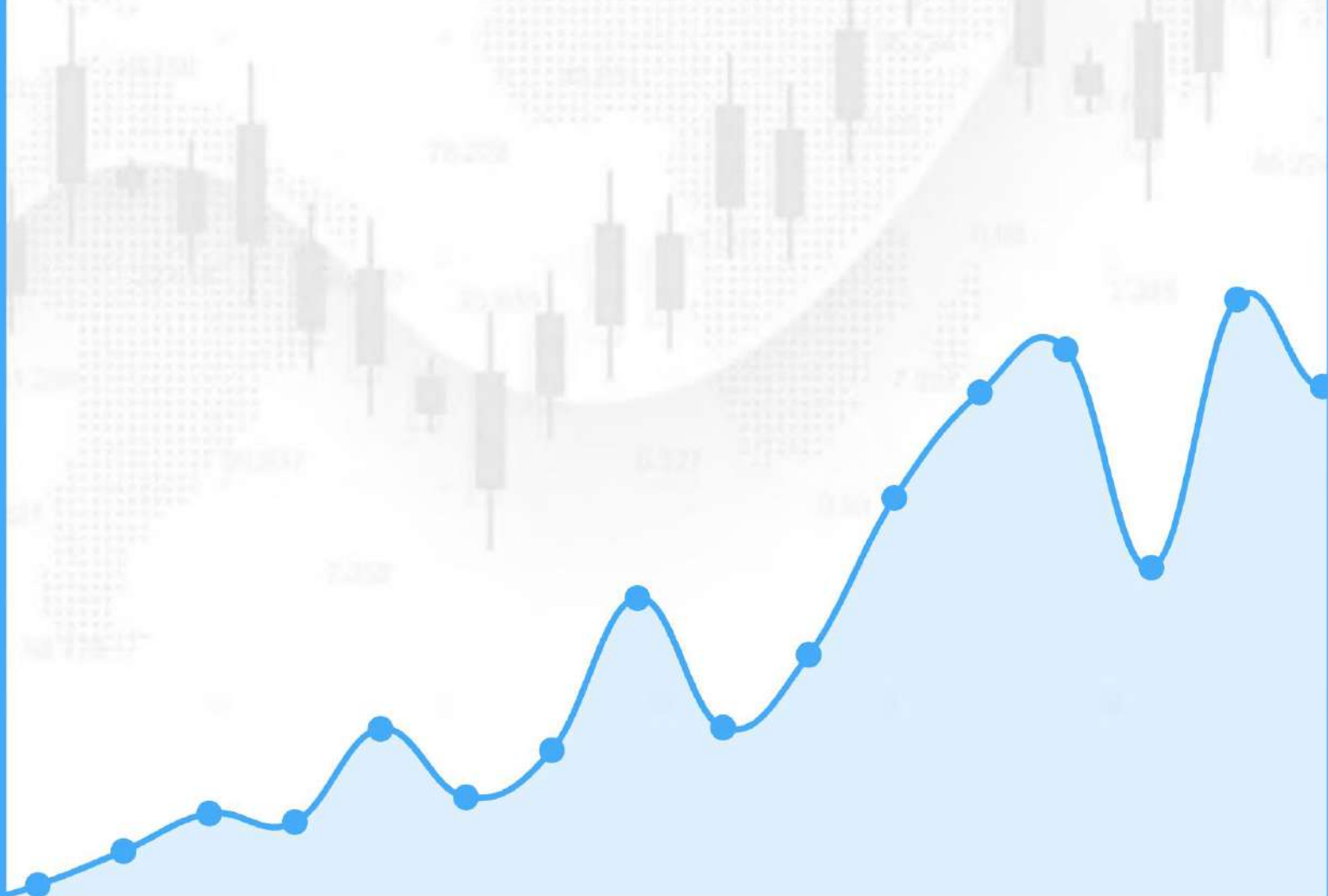




TraderLion

最终的 交易指南



介绍

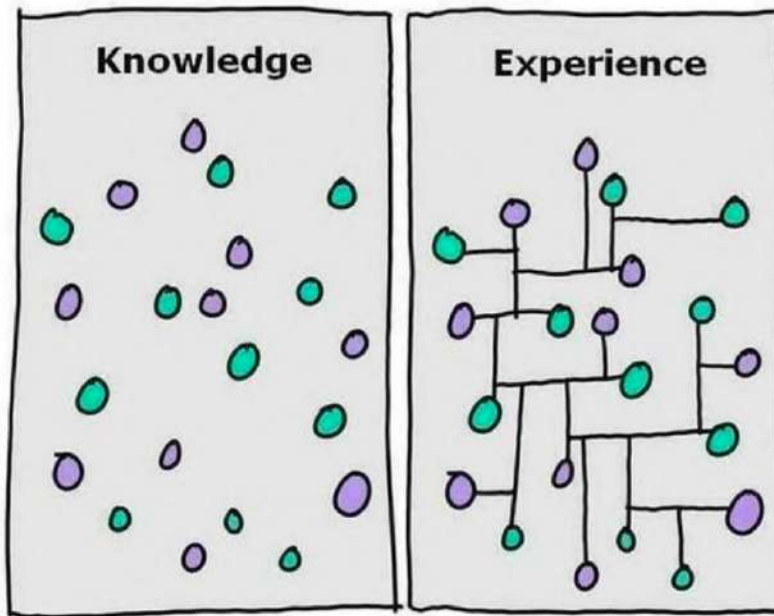
欢迎使用 TraderLion 终极交易指南。

如果您希望将您的交易提升到一个新的水平,这是一个完美的资源。

在本书中,您将找到基础主题、设置、风险管理、交易心理,以及更多有助于改善交易、执行和绩效的基本概念。

我们还将通过电子邮件发送其他资源来跟进本指南,以帮助强化最重要的概念。本指南将加速您的学习曲线并帮助您构建一个有弹性且有效的交易系统。

| | |
|--------------|----|
| 交易阶段 | 01 |
| 建立交易基础 | 08 |
| 阶段分析导论 | 23 |
| 关键移动平均线 | 41 |
| 相对强度线 | 46 |
| 体积 | 49 |
| 您可以掌握的 3 种设置 | 51 |
| 寻找冠军股票 | 69 |
| 管理风险 | 75 |
| 头寸调整 | 84 |
| 什么时候卖 | 86 |
| 建立冠军套路 | 94 |



在我们进一步讨论之前,我们要强调的是,决定您在交易中取得多大成功的最重要的因素是您对学习的承诺。您对交易的热情和提高了的决心将支持您度过旅程的早期阶段,并帮助您坚持不懈地克服遇到的任何障碍。

花一点时间,拿出一张纸和一支笔。一旦你准备好了,写下你学习交易和投资市场的动机。

最后,给自己写一份个人承诺合同(示例如下),声明您将投入工作来学习和改进您的交易。我们还鼓励您在推特上发布此合同或以其他方式向全世界公布。您可能会觉得这有点荒谬,但书面目标有一种有趣的实现方式。

请记住,您的选择和习惯会随着时间的推移形成您的现实。如果您想成为出色的交易员,您完全有能力做到这一点。阅读本指南、进行研究、做功课,您将在交易之旅中顺利前进。

这一切都始于照照镜子和对自己的承诺。

* _____ 将尽我最大的努力进行渐进式改进,并投入工作,让我作为一名交易员学习和改进。我将建立常规、阅读书籍、进行研究,并寻找其他方法来扩展我的知识库并发挥我的最佳表现。

的阶段 贸易

在您的交易旅程中,您将经历 4 个不同的阶段。这段旅程是没有商量余地的,但您可以通过致力于从正确的资源中学习来加快您的进步。

The Evolution of a Profitable Trader



Phase 1

Unprofitable Trader



Characteristics

- Small wins, larger losses
- Negatively trending equity

Reasons:

- Poor trade identification
- Poor risk management
- Poor profit-taking strategy

Phase 2

Boom-and-Bust Trader



Characteristics

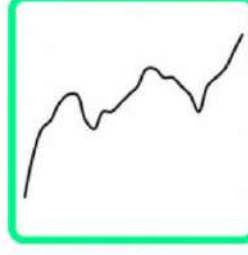
- Roughly equal wins to losses
- Non-trending equity

Reasons:

- Better trade identification
- Poor risk management
- Profit-taking too early
- Over-trading

Phase 3

Consistency Phase



Characteristics

- Larger wins, smaller losses
- Positively trending equity

Reasons:

- Good trade identification
- Good risk management
- Lets profitable trades run
- Cuts losing trades quickly
- Knows when to be in cash

Phase 4

Performance Phase



Characteristics

- Achieved mastery of a system
- Looking for ways to improve edges
- Daily routines
- Confidence

我们在本指南中的目标是列出您从第 1 阶段和第 2 阶段进入第 3 阶段所需的知识。进入第 3 阶段需要时间和奉献精神,大多数交易者在达到这个一致性阶段并看到更高的目标之前会感到沮丧并退出他们的资产曲线低点。然而,只要有足够的注意力和努力工作,任何交易者都可以在相对较短的时间内达到第 3 阶段。

即使在交易者达到第 3 阶段之后,工作还没有完成。相反,它变成了关于在交易之外逐步改进和掌握自己的一切。总会有交易的某些方面是您可以处理的,以及可以改进您的流程的方法。

这需要时间才能实现,但再次重申,如果你拒绝退出,那么毫无疑问你可以进入绩效阶段,并持续看到你的资产曲线上出现更低点和更高点的快速趋势。当您在您的过程中持续工作时,您可以到达一个额外的阶段:阶段 4 - 绩效阶段。

当您阅读本指南时,请对自己当前所处的阶段坦诚相待。有了这些知识,请关注我们关于如何进入下一阶段的建议,无论是通过实施例程还是深入研究特定的阶段设置。

现在让我们深入了解每个阶段的更多细节,以便您了解自己目前所处的阶段在。

阶段1:

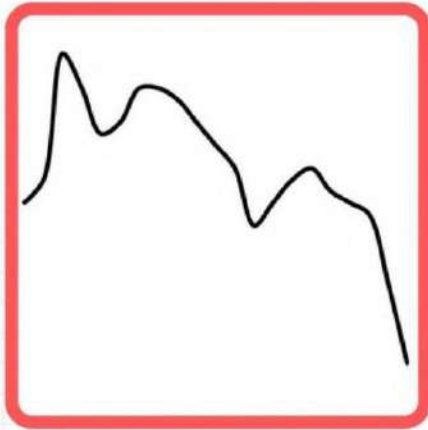
无利可图阶段

The Evolution of a Profitable Trader



Phase 1

Unprofitable Trader



Characteristics

- Small wins, larger losses
- Negatively trending equity

Reasons:

- Poor trade identification
- Poor risk management
- Poor profit-taking strategy

每个交易者,无论他们现在多么有经验,最初都是从第一阶段开始的。这个阶段的特点是波动的、向下趋势的股票曲线。第一阶段的交易者在没有系统的情况下随机行动,根据提示和冲动行事。

在买卖方面几乎没有韵律或理由,而且这个阶段的交易者通常没有在社交媒体帖子之外接受过任何交易教育。他们在进入、退出和风险管理方面缺乏任何统一的计划或交易规则。

这个阶段的交易者通常在强劲的牛市中开始交易,并在潮流变化和随机入场不再有效之前取得一些胜利。在这个阶段,交易者往往很容易被交易情绪所左右,为小赢而兴奋,为亏损而崩溃。

他们的股票曲线通常呈下降趋势,并伴随着短暂的上升趋势和高波动性。

根据此阶段交易者的决心,他们可能会决定放弃交易。如果您认为自己是第一阶段交易员,请继续前进!

有了健全的交易规则和纪律,您可以快速度过这个阶段并继续前进。这需要付出很多努力,但绝对值得。

阶段2:

繁荣与萧条阶段

The Evolution of a Profitable Trader



Phase 2

Boom-and-Bust Trader



Characteristics

- Roughly equal wins to losses
- Non-trending equity

Reasons:

- Better trade identification
- Poor risk management
- Profit-taking too early
- Over-trading

在此阶段,交易者通常会更加认真地对待交易并进行一些研究,甚至阅读一些有关策略和设置的书籍。但是,他们可能难以始终如一地实施系统,并且通常缺乏适当的风险管理。

阶段 2 中的交易者的股票曲线波动较大,当市场良好时会出现上涨,然后他们通常会在市场转向时返还所有利润。

当第 2 阶段的交易者尝试他们已经阅读过的策略但似乎仍然无法使它们起作用时,他们可能会感到沮丧。然而,只需付出更多的努力、更严格的风险管理和贸易纪律,他们就可以轻松扭转局面,进入第 3 阶段:一致性阶段。

第三阶段：

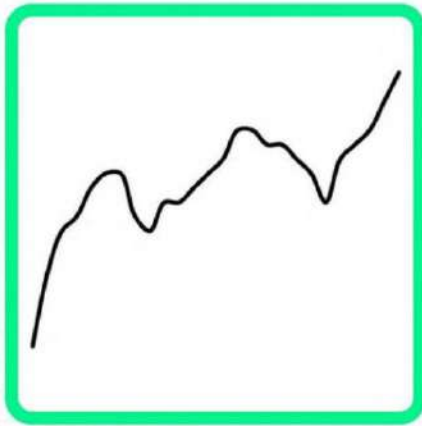
一致性阶段

The Evolution of a Profitable Trader



Phase 3

Profitable Trader



Characteristics

- Larger wins, smaller losses
- Positively trending equity

Reasons:

- Good trade identification
- Good risk management
- Lets profitable trades run
- Cuts losing trades quickly
- Knows when to be in cash

在这个阶段,交易者已经完全致力于学习并且经常阅读多本交易书籍并找到对他们和他们的情况有意义的合理策略。他们可能还接受了使用类似风格的更有经验的交易员的指导。

在这一点上,他们几乎一直遵循他们的系统,他们提高了风险管理技能,他们也了解市场趋势并做出相应反应。

从第2阶段到第3阶段的过渡通常发生在交易者限制噪音并专注于掌握一种策略甚至一种设置时。通过头寸规模和可重复的卖出规则进行适当的风险管理对于进入这一阶段也至关重要。

在第3阶段,交易者的资金曲线通常会从左到右呈上升趋势并形成更高的低点,因为他们保护自己的利润免受一个市场周期到下一个市场周期的影响。

此时,他们已经开始建立信心,但仍需要许多改进和调整才能开始真正发挥作用。

第 4 阶段：

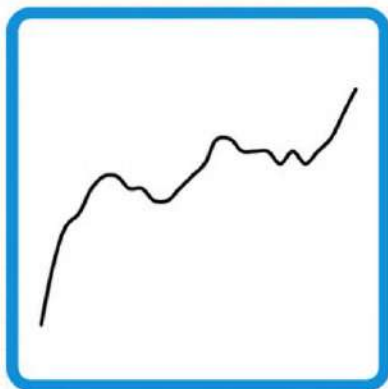
表演阶段

The Evolution of a Profitable Trader



Phase 4

Performance Phase



Characteristics

- Achieved mastery of a system
- Looking for ways to improve edges
- Daily routines
- Confidence

第 4 阶段可能是最后一个阶段,但绝不意味着学习或努力工作已经完成。此阶段的交易者已经掌握了他们的交易系统,但他们仍在不断寻找提高优势和绩效的方法。

绩效阶段交易员已经确定了让他们专注于系统中最具潜力的股票并了解当前市场状况的惯例。他们知道何时踩油门以及何时退后一步并限制他们对市场的参与。

这并不意味着他们避免回撤或从不经历挫折。

然而,他们对自己的过程和方法有信心,并且知道在合适的环境下他们可以比指数表现得更好。

当他们的风格不太适合市场环境时,这种信心使他们能够保持耐心和选择性。

在第 4 阶段,您的资产曲线将呈现急剧上升的趋势,并出现更高的低点。它与第 3 阶段的区别在于上升趋势期间的陡度和任何回撤的浅度。它应该更上一层楼,当条件不适合您的风格时,它会基本持平。

既然我们已经描述了交易的 4 个阶段,请花点时间反思一下您当前的交易能力,并仔细查看您过去两年的资产曲线。绘制一个指数可能会有所帮助,这样您就可以直观地了解市场在不同时期的表现。

记下您作为交易者的优势和劣势,并在自我分析中对自己坦诚相待也很有帮助。这是您确定痛点并寻求消除痛点的唯一方法。

在 TraderLion,我们看到许多交易者遇到了阻碍他们进步的问题。我敢肯定,通过列表阅读您会发现很多熟悉的东西。我们的指南专为解决这些问题而设计,并帮助您踏上克服这些问题的道路。

一些例子:

- 系统跳跃
- 超大尺寸
- 过度交易
- 随机性
- 过度自信
- 不自信
- 购买延长/延迟
- 概括
- 使用太多指标
- 缺乏风险管理
- 禁止销售规则
- 无事后分析
- 错失恐惧症

这些是许多交易者在其整个职业生涯中遇到的常见问题。然而,这并不意味着您不能加快学习曲线,如果不能在强大的交易系统的帮助下完全避免这些问题的话。

考虑到这一点,让我们从坚实的基础开始着手构建您的交易系统。

建设一个 贸易 基础

阅读价格行动

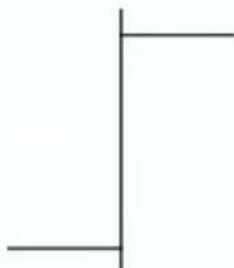


了解价格和交易量的行为对于判断供需特征至关重要。这使您可以确定股票是在吸筹还是派发,并找到合适的买卖点。

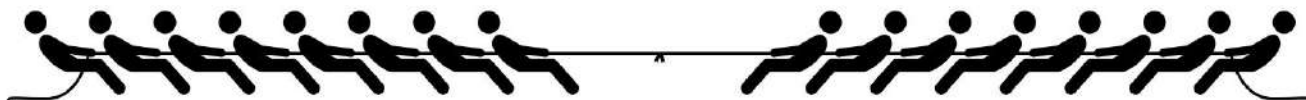
本节不是要记住烛台模式,而是要了解供需如何一遍又一遍地创建模式。股市是一场拍卖,大买家大卖家在价量内留下蛛丝马迹让我们去寻找。

让我们从查看一个价格栏开始。我们将使用 OHLC 条形图,但您可以随意使用对您有意义的条形图,因为它们都呈现相同的信息。一个条可以代表一分钟、15 分钟、一天或一年。时间框架越高,价格越有意义

移动。



您可以将每个条柱视为买卖双方之间的一场拔河比赛。买入压力试图拉高股价,而卖出压力试图拉低股价。获胜者是体现在收盘区间。



收盘价范围 (CR) 表示收盘价在高点到低点范围内的位置。这在上涨的一天,CR 越接近 100%,作用越强。在一天的收盘区间在 90 年代的高位之后,预计这种势头将持续到未来几天。这里是收盘区间的公式。只需将这个分数乘以 100。

$$\text{ClosingRange} = \frac{\text{Close} - \text{Low}}{\text{High} - \text{Low}}$$

将价格行为与整个市场的价格行为进行比较也很重要。如果 AAPL 的每日收盘兰特 (DCR) 为 85%, 而 SPX 的 DCR 为 15%, 则表明 AAPL 在该时间范围内表现出色。这是相对强度的标志。

同样在基本市场或一般市场疲软期间, 每周收盘价波动幅度达到 40% 或更高是强势的迹象。您可以在 2020 年 3 月修正期间在 \$NVDA 中看到这一点。在 3/4 的下跌周中, 它的 CR 相对较强, 表明机构正在支持它。一旦修正结束了。NVDA 起飞了。



现在对于每个条形图, 您还需要考虑音量。成交量增加了价格走势的权重。

一只股价上涨 20% 并收于当日高点且成交量较大的股票证实了机构资金支持这一走势并可能引领趋势。

这是 2019 年与特斯拉 (TSLA) 在销量上存在巨大差距的一个例子。

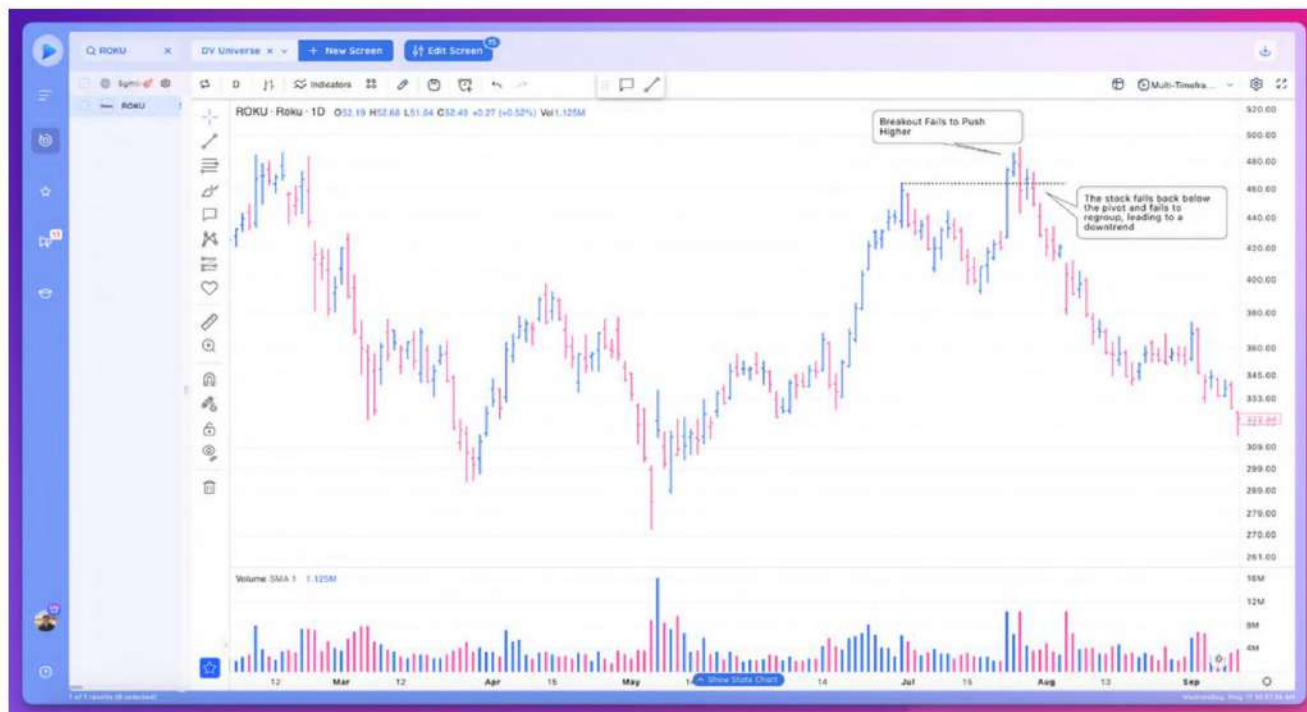


在 TSLA 的这种情况下,在跳空之后,你又迎来了强劲的跟进行动,并且然后有序回调收紧并形成更高的低点。

随着大量突破,尤其是在盈利差距上,你希望看到跟进,就像 TSLA 的例子或紧密整合,然后再确认更高。

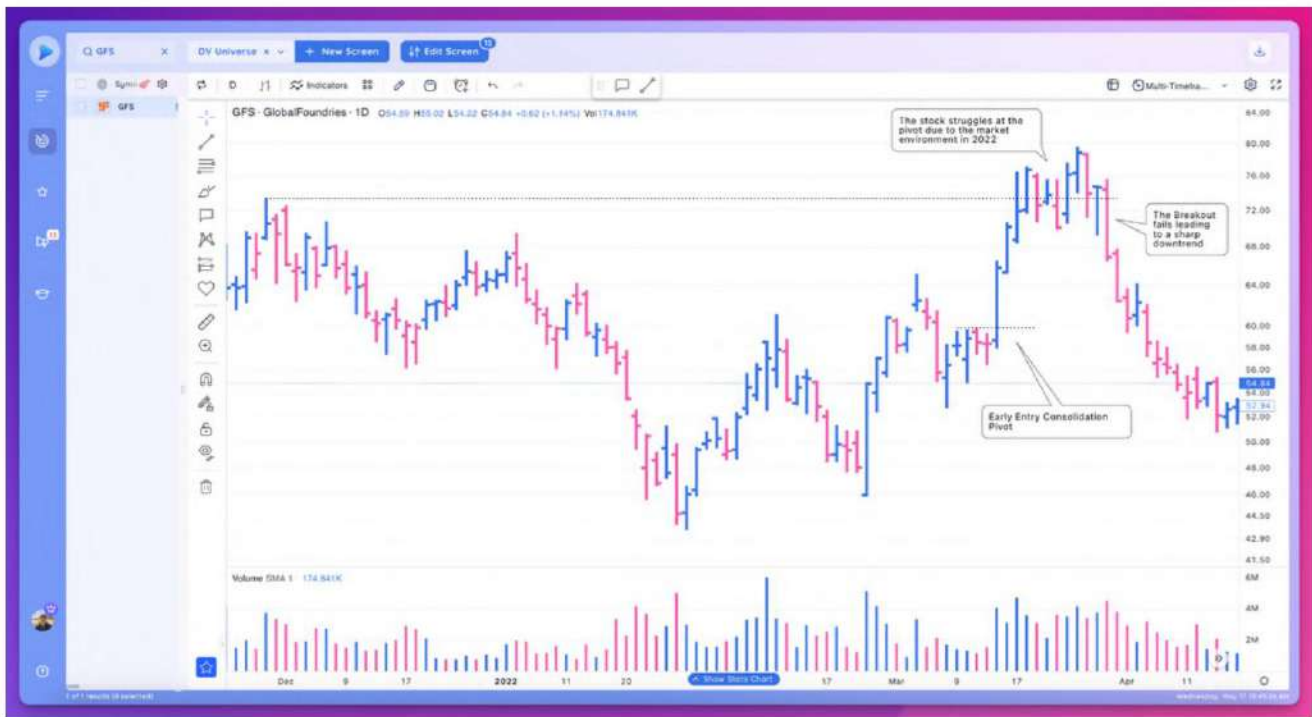
您不希望看到的是在突破尝试后不久出现支点失败,以及在一天或多天的过程中出现强烈的负面逆转。这就是我们所说的

负期望破坏者。你必须一天一天地接受它。卖家在这里更强大
年。



当市场强劲时,领先集团中潜在领先股票的成交量强劲突破应该尊重枢轴并在突破后立即显示力量。

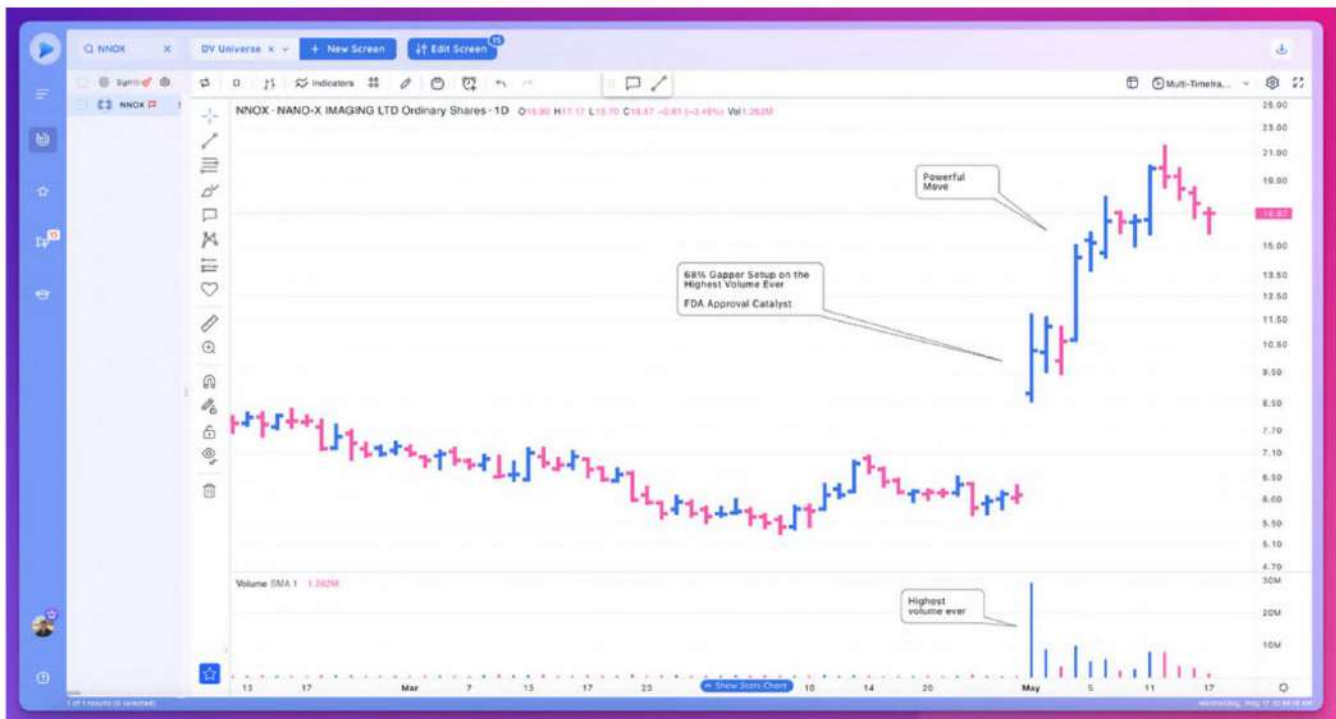
“当市场强劲时”这句话是关键。在震荡或下降趋势的市场中,突破失败的可能性要大得多。



即使突破日看起来非常强劲,您也可能要考虑缩短交易时间,更早地获利了结,或者在整体环境发生变化之前更加有选择性地进行交易。

在 2022 年的熊市期间,我们看到许多强劲的突破最终导致了失败的走势。

然而,一般而言,高成交量的强势柱通常会导致短期上升趋势。



不利方面也是如此。一个大的下跌日在高成交量的低点附近收盘是
不好的迹象,并暗示未来几天会进一步下跌。



然而,CR 或“低成交量”的下跌日表明供应正在被吸收,尤其是在价格走势紧张的情况下。即使是最终强势收盘的恶性柱线也可能是被认为是建设性的,因为它“淘汰”了弱势持有者。



但是我们如何定义“低容量”呢?您可以根据过去 50 天的平均值来判断交易量,也可以将其与前 10 天进行比较。如果正数日的成交量高于过去 10 天内的任何负日交易量,都是积累的微妙迹象。



现在让我们缩小一点并返回到每周图表。股票将经历整合/价格收缩期,然后是持续趋势。

在上升趋势中,尤其是在每周图表上,您希望看到强劲的每周收盘区间,理想情况下是高音量。



在底部和横向盘整期间,您希望看到较低的交易量并且仍然理想地收盘。



这些暂停/底部是正常的,因为短期持有者获利了结,目前买卖双方之间存在平衡。通常,如果没有明显的分布迹象并且

该股仍处于运行初期,该股将在筑底后延续走势。

在底部/合并期间,理想情况下,您希望看到价格从左到右盘绕得更紧

更高的高点和更高的低点。同时,您希望看到音量下降。这表明机构正在吸收供应并在股票下跌甚至下跌时积极购买

一点。



从这样的底部开始,股票可以非常迅速地向上爆炸,因为所有的供应都已经吸收和需求的任何增加都会推高股价。

并非所有基础都像 NIO 在 2020 年那样干净,但所有建设性基础都在某个时候显示随着股票向右侧移动而波动收缩。



早期基础的趋势可以持续的时间比任何人想象的要长得多。最强大的股票,真正的市场领导者往往看起来“超买”或“高估”。正如威廉奥尼尔所说:

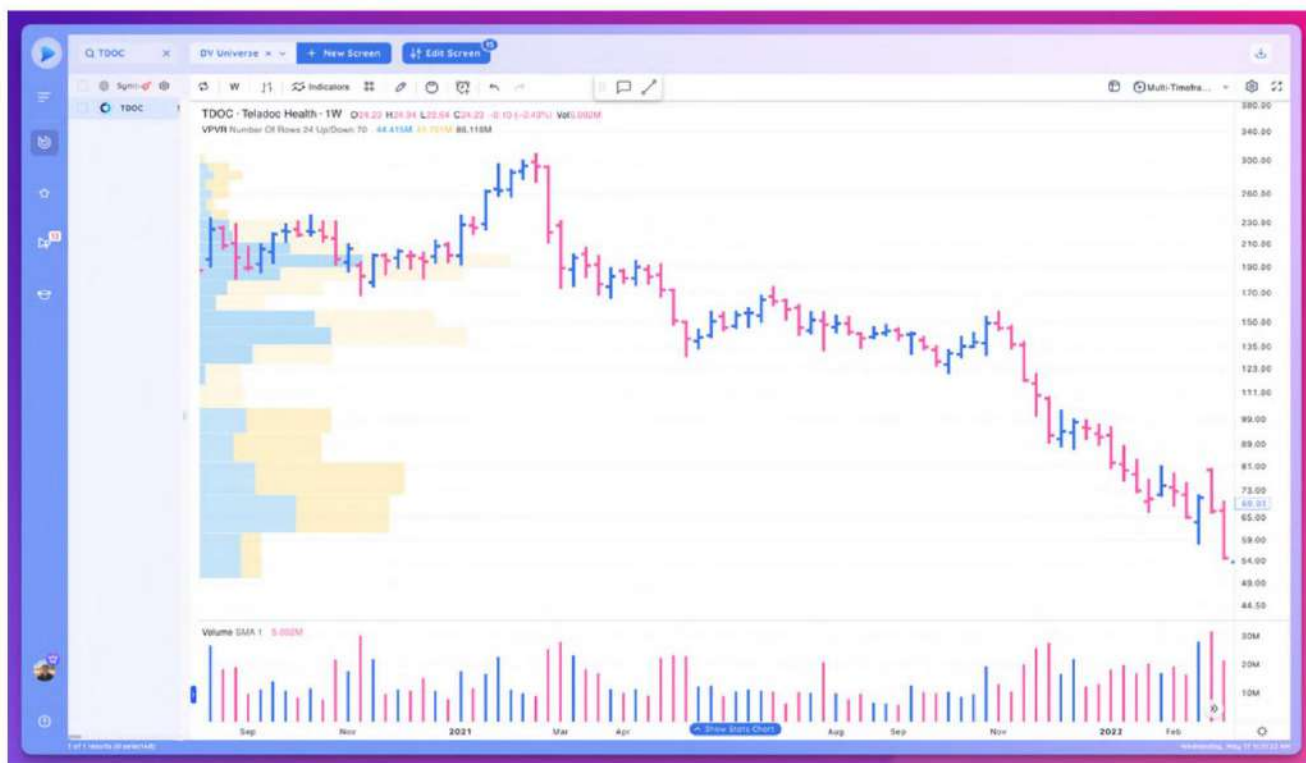
"It is one of the great paradoxes of the stock market that what seems too high usually goes higher and what seems too low usually goes lower."

-William O'Neil

这似乎违反直觉,但这都是供求关系造成的。当一只股票触及所有时间高点每个拥有它并购买更多的人都处于绿色状态。卖出的唯一原因是为了兑现利润。

然而,当一只股票远离高点时,一旦它试图向上反弹,它就会遭遇抛售
每个买得更高的人试图在盈亏平衡时卖出的压力,这被称为间接供应。这些库存最终可能会通过这种供应来运作,但通常需要一段时间。





因此,总而言之,供需是推动价格和成交量的因素。学习识别买家或卖家是否处于控制之下需要时间,但一旦你能做到这一点,你就会增加在需求超过供应时发现积累和购买库存的几率。

阶段分析导论

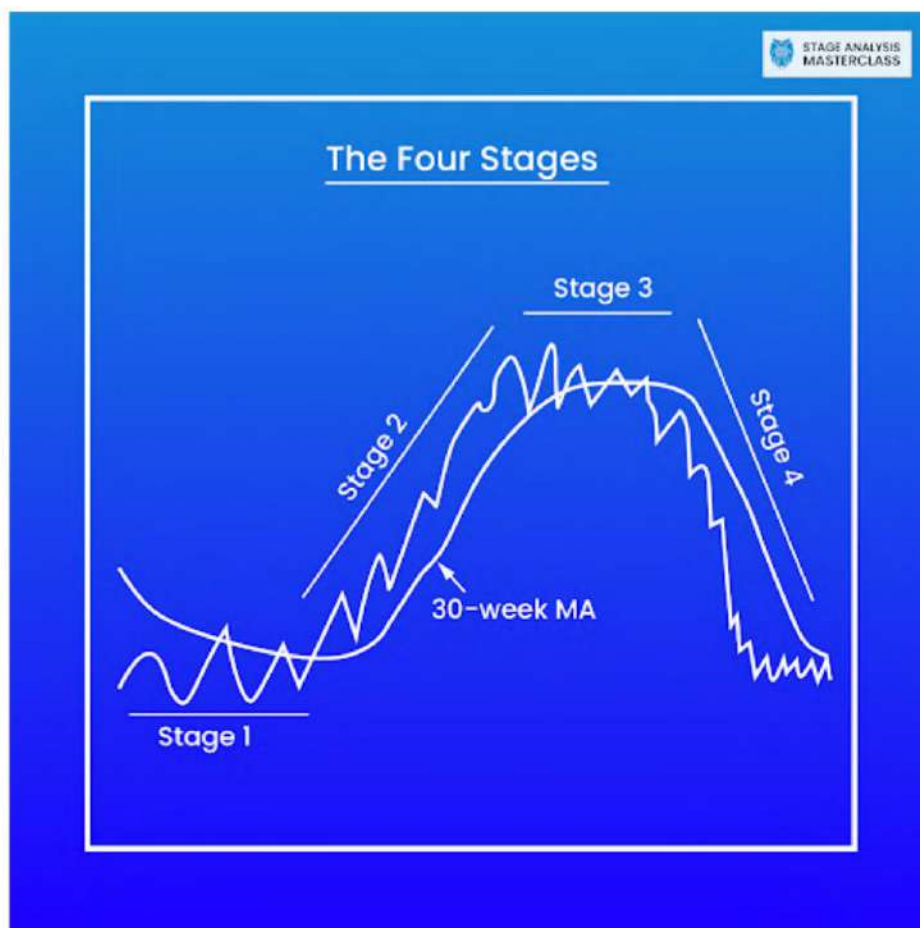
为了更深入地研究供求关系及其对价格行为的影响,现在让我们简要介绍一下由市场奇才斯坦温斯坦提出的阶段分析的概念。

在任何给定时间点,一只股票都必须处于四个阶段之一。通过一些练习,识别过程将成为第二天性。为了确定阶段,我们希望使用显著的长期移动平均线。

在日线图和周线图上 Stan Weinstein 使用 3 条移动平均线:50 天/10 周、150 天/30 周和 200 天/40 周移动平均线。

如图所示,主要周期的四个阶段是:

- 阶段1. 底部区域
- 阶段2. 上升阶段
- 阶段3. 顶部区域
- 阶段4. 下降阶段



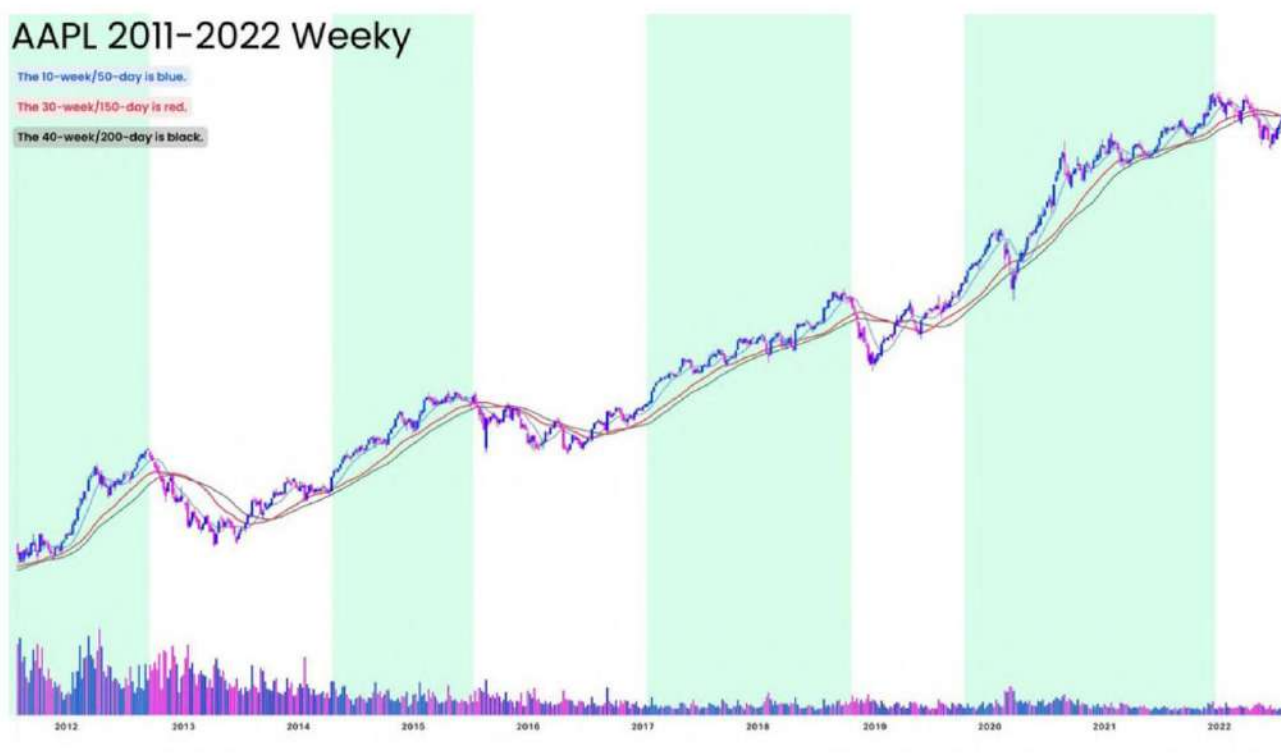
这是一个从 2018 年到 2022 年使用 Docusign 的真实示例。



阶段分析循环一遍又一遍地重复。领先者在第 2 阶段进步,在第 3 阶段达到顶峰,在第 4 阶段下降,然后在第 1 阶段巩固。

世界上最伟大的股票在第 2 阶段上升趋势中做出了大部分最强劲的价格变动。所有股票最终都遵循周期,尽管最强劲的股票在经历第 4 阶段后复苏,并随着公司创新和超越大盘而在未来展开新的第 2 阶段上升趋势。

例如,这是 AAPL 的图表,突出显示了它经历过的许多强大的第 2 阶段。



您可以看到第 2 阶段上升趋势的一致性以及短暂的第 4 阶段下降趋势如何随着时间的推移导致非凡的复合回报。

然而,无论你认为一家公司多么出色,正如 Stan 所说 今天就宣誓永远不要越过山谷并决定你将安然度过第 4 阶段的衰退,因为不知道它会跌到多远。

保持纪律并遵守你的规则!

现在让我们分别深入探讨每个阶段以及投资者和交易者的理想买入点。

阶段1:

基地面积

在第1阶段的基础区中,买家和卖家将开始相互平衡。这就是导致下行势头放缓和横向趋势开始的原因。

该股将开始在支撑位上方和阻力位下方交易很长一段时间。在这一点上,双方达成协议,这表明买卖双方现在处于平衡状态。



第一阶段基地区可以持续数周、数月,在极少数情况下甚至数年。在股票开始表现出特征变化并过渡到后期的 1B 阶段之前,请关注其他已经处于强劲的第 2 阶段上升趋势或接近第 2A 阶段突破的机会。(A 或 B 分别表示该阶段的早期或晚期。)

对于交易者而言,在股票处于第 1B 阶段并接近潜在的第 2A 阶段突破之前,在此阶段无需执行任何操作。届时,将股票添加到观察列表中,并开始与其他股票一起密切关注它。

对于投资者来说,当一只股票进入1B阶段并呈现出建设性的动作后,就可以开始试仓了,尤其是在整体强势的情况下。但是,请耐心等待,因为股票可能会继续震荡数周和数月。等到完整的 2A 阶段突破发生,然后再建立你的大部分头寸。

第二阶段：

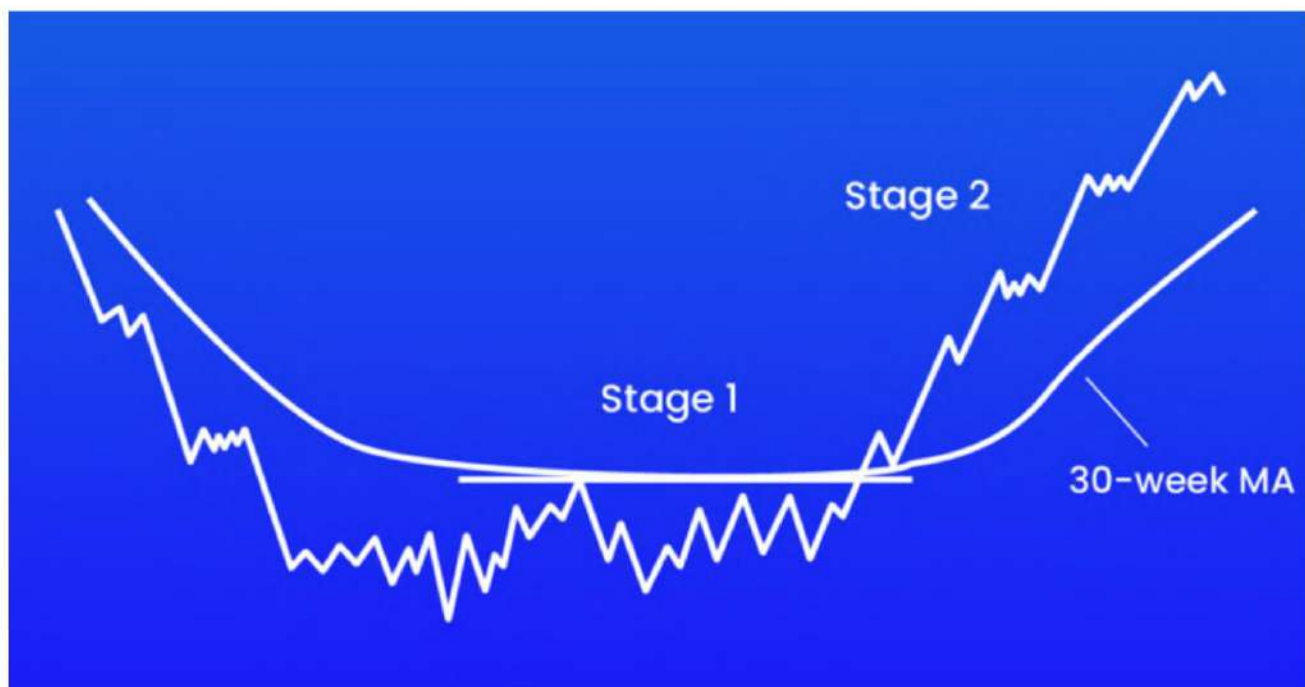
推进阶段

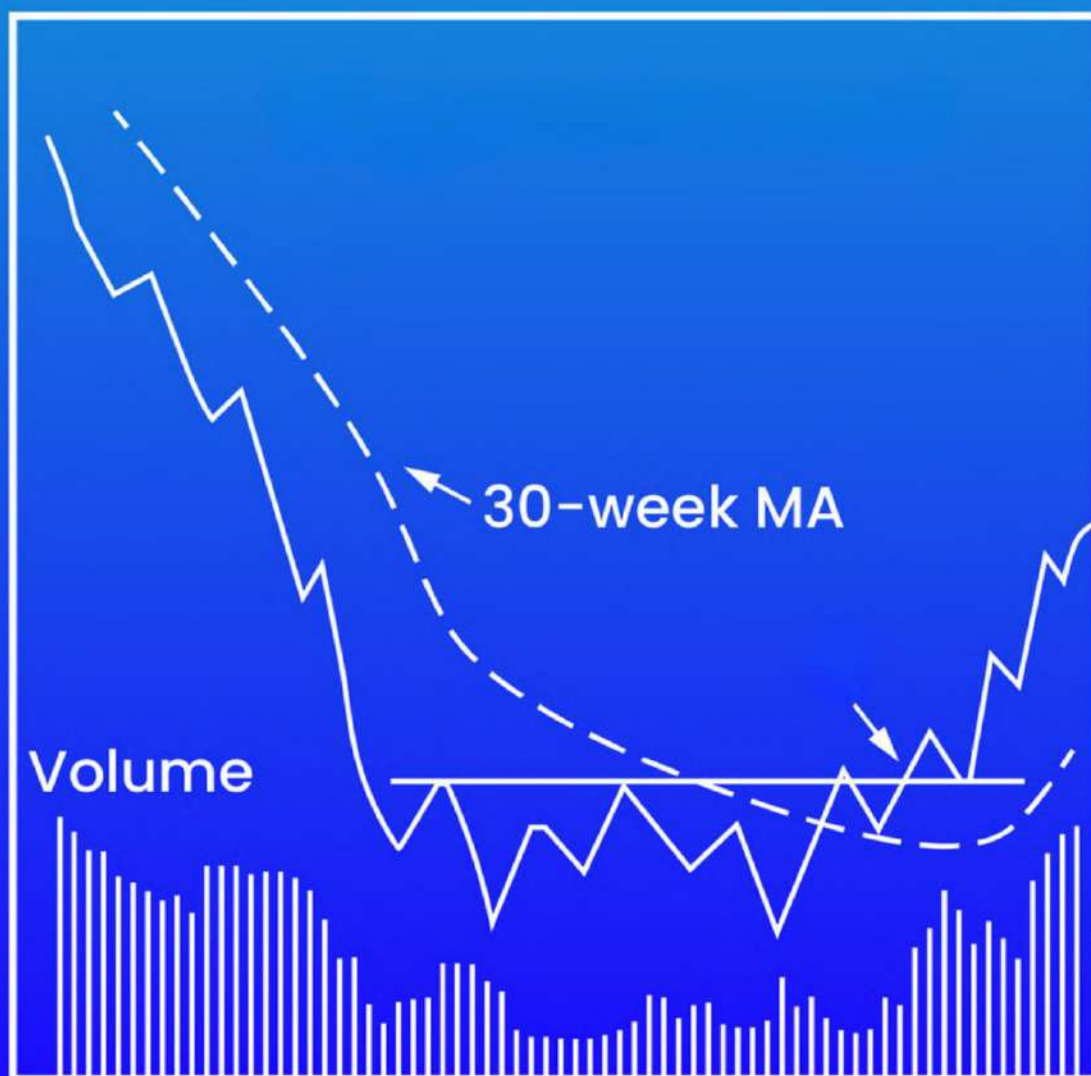
发现第 2 阶段推进阶段的最简单方法是分析价格相对于 30 周移动平均线和 200 天移动平均线的位置。如果它在从第一阶段突破后升至长期移动平均线之上,则被归类为第二阶段。

当股票不仅高于长期均线,而且高于上升的 50 日均线时,就会出现第二阶段前进阶段中最强劲的走势。即使一只股票在其上涨的 200 天上方,并且在收盘时大幅跌破 50 天,交易者也应该立即退出,而投资者也应该做一些减持。稍后我们将在销售规则模块中详细介绍。

当股票突破高成交量阻力时,第二阶段上升趋势开始,理想情况下是过去几周平均水平的两到三倍。然后该股应该开始上涨,在 50、150 和 200 天移动平均线上方形成更高的高点和更高的低点。

这种突破是交易者和投资者买入的理想时机。我们将在一分钟内进入这些理想的购买点。





投资者应寻求拥有股票并在第 2 阶段的大部分时间持有这些股票,直到股票显示出分配迹象并过渡到第 3 阶段。

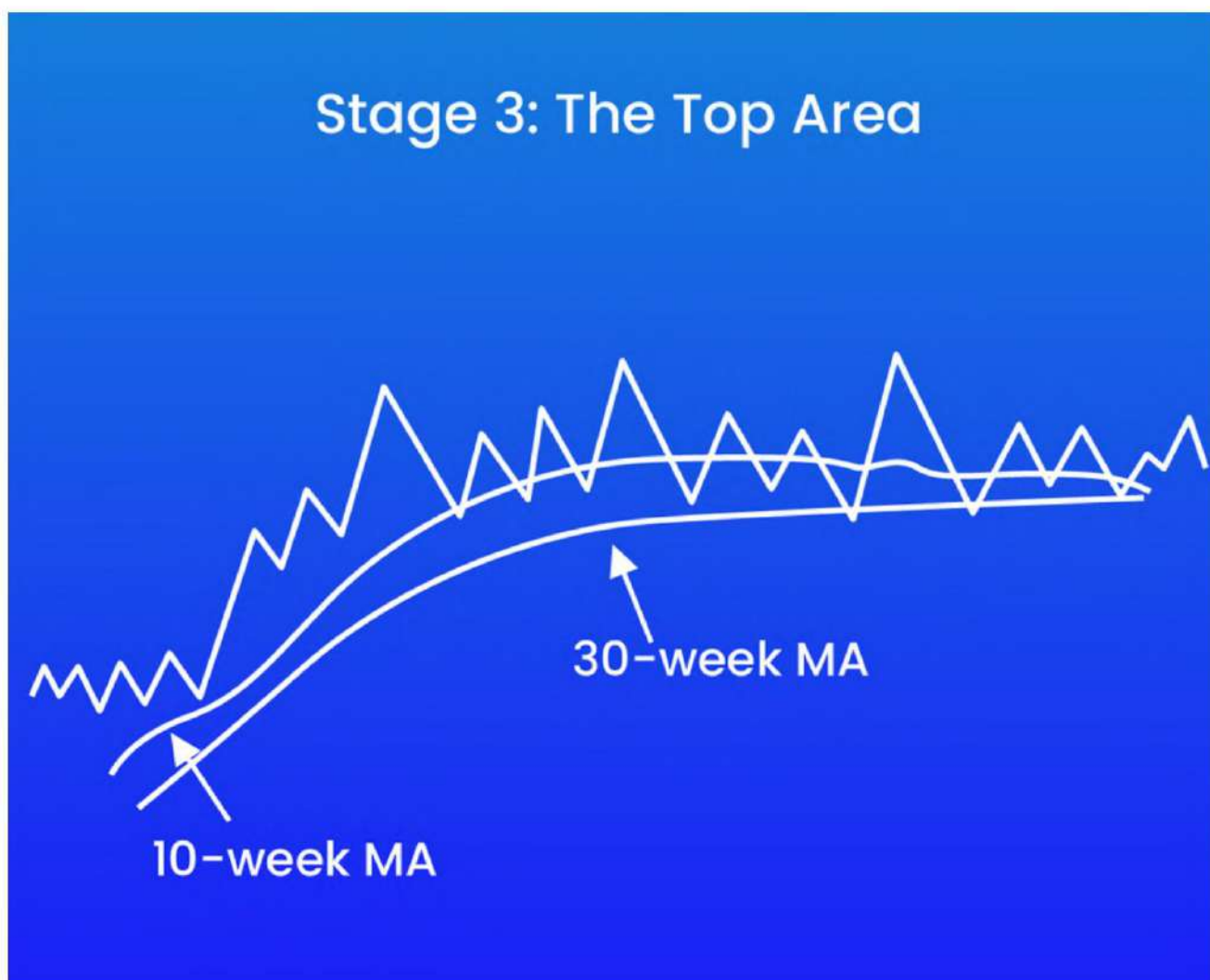
当一只股票进入第 3 阶段时,交易者应该完全脱手,投资者应该开始减持。如果股票转入第 4 阶段,投资者应立即出售其剩余股票。

交易者应将注意力集中在第 2 阶段的早期持续突破上,并持有直到股价突破 50 日均线。如果库存增加,他们也可能寻求卖出。

第三阶段：

顶部区域

尽管我们当然希望第 2 阶段上升趋势永远持续下去,但最终随着需求减少和更多供应进入市场,势头将会放缓。发生这种情况时,股票将进入第 3 阶段。



一只股票可能正在从第 2 阶段过渡到第 3 阶段的预警信号是,它以放量跌破 10 周（也是 50 天移动平均线）。随着多年来市场步伐的加快,这个警告信号变得越来越重要。发生这种情况时,即使是投资者也应该采取行动。

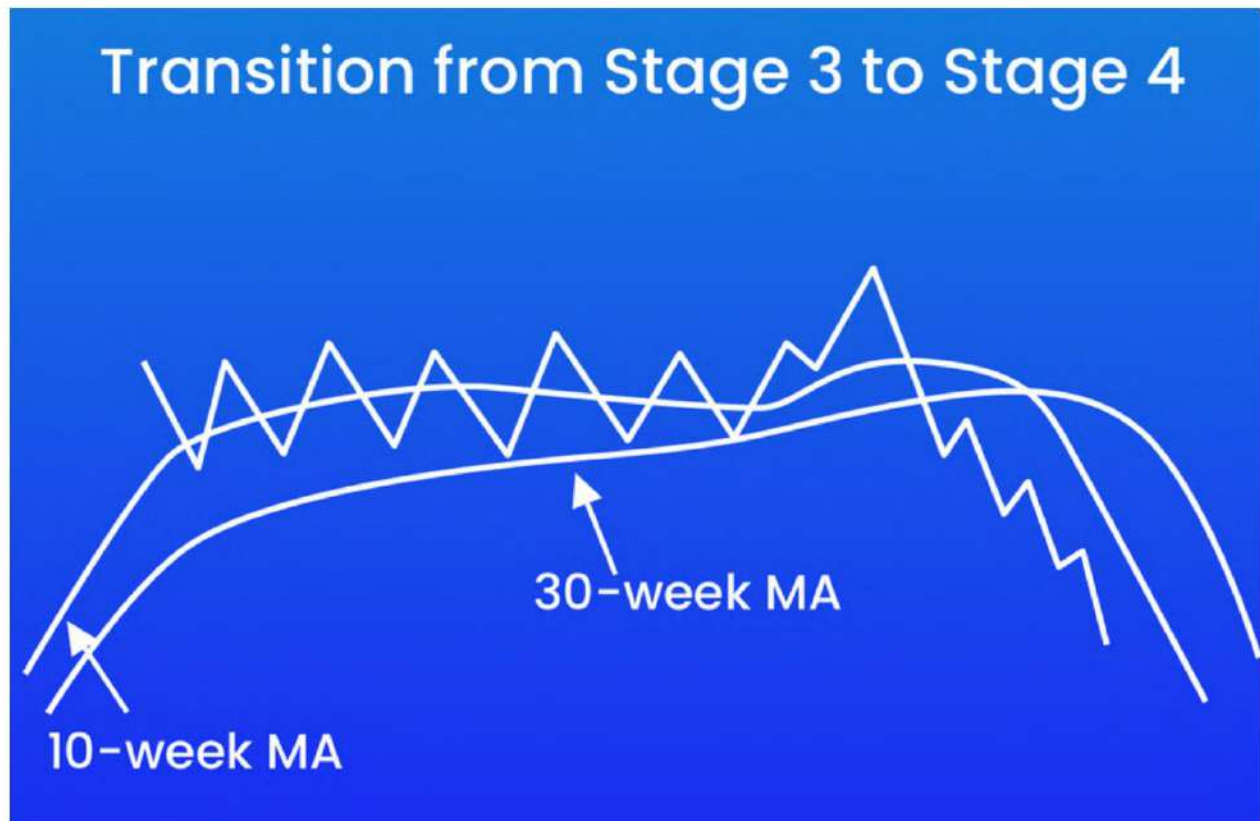
另一个警告信号是,趋势后期的价格走势将变得不稳定,上下波动剧烈。尽管对于那些持有多头头寸的人来说,上涨可能感觉棒极了,但这些疯狂的走势并不表明该股健康且持续增持。

相反,这种价格变动是长期持有者向较晚加入的市场参与者大举抛售的结果。随着股票上下移动并形成区间,成交量会更高。这种类型的价格行为称为搅动(放量横向移动)。

观察 30 周(150 天)移动平均线和 40 周(200 天)移动平均线的斜率。当股票进入第 3 阶段时,该斜率将开始变平并减慢其上涨速度。随着第 3 阶段的继续,股票通常会在长期均线上方和下方来回摆动,这是一个重要的负面信号。

当一只股票进入第三阶段时,交易者应该卖出并锁定利润,这样他们就可以开始在其他地方寻找更好的机会。

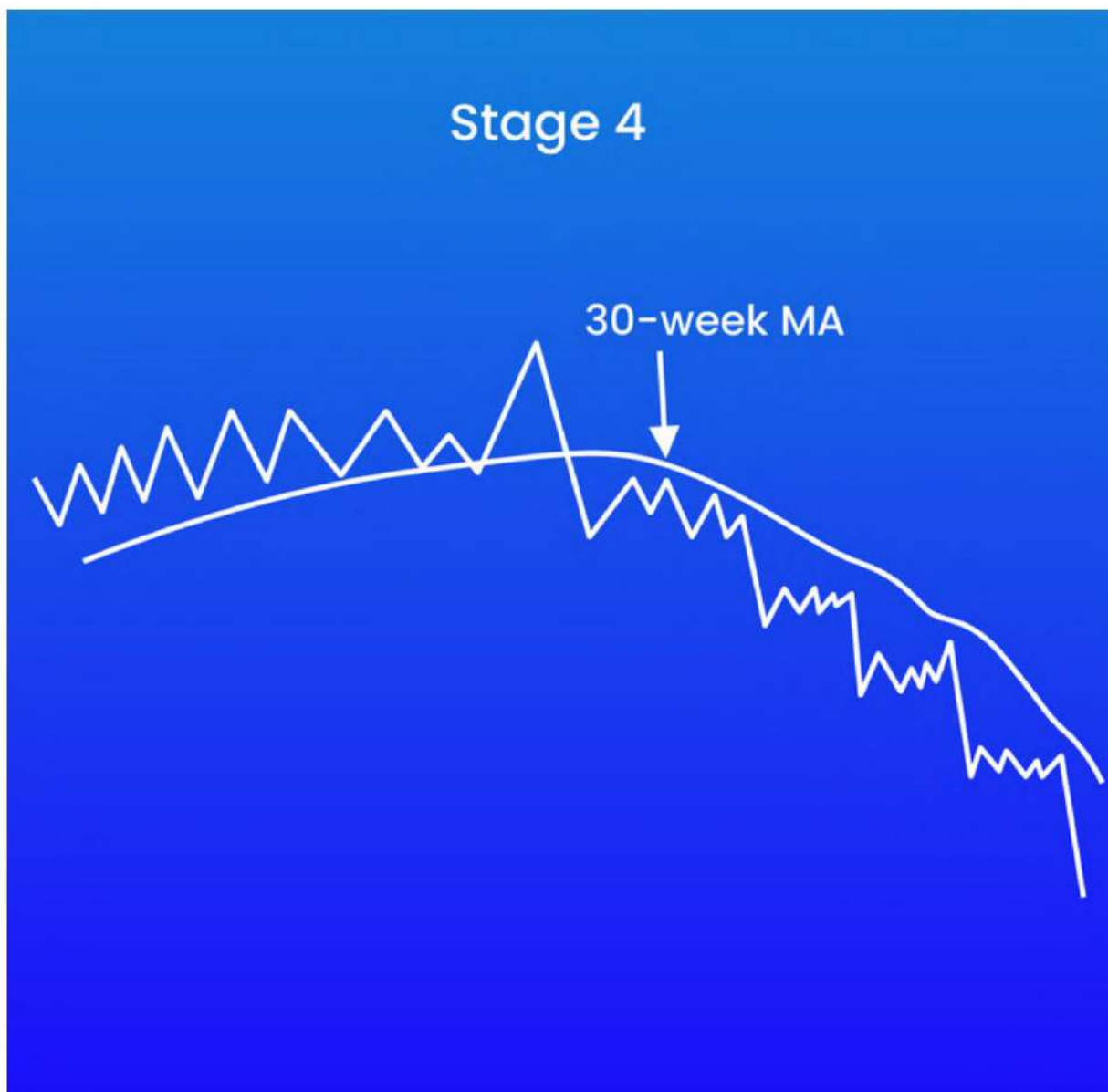
投资者应谨慎接近第 3 阶段的顶部阶段并卖出 $\frac{1}{2}$ 的头寸。你不想在这个阶段过于活跃,所以等待你的股票已经进入第 4 阶段下跌的迹象(或者已经回到第 2 阶段后期,这种情况大约有 10% 的时间会发生)在出售任何更多股票之前。



第 4 阶段:

衰退阶段

第 4 阶段下降阶段与第 2 阶段上升阶段几乎相反。把你在第 2 阶段学到的关于股票的所有特征都拿出来,然后翻转它们。



在长期均线和支撑区域附近震荡数周后,抛售压力最终将压倒买家,股价将大幅下跌。

下行的巨大成交量并不是第 4 阶段下跌的必要条件。股票可以自行下跌。然而,大成交量可能预示着卖家涌入的力度更大,因此如果您正在寻找最好的卖空候选者,仍要注意成交量。

第 4 阶段衰退通常在新闻仍然是好消息时开始!由于不精明的投资者继续以较低的价格买入,相信新闻中的炒作和基本面故事,大玩家开始迅速清仓。

在第 4 阶段,股票将创出更低的高点和更低的低点,直到下行势头放缓,股票开始第 1 阶段触底过程。请记住,第 4 阶段下降趋势可能会持续数月,在极少数情况下甚至会持续数年。

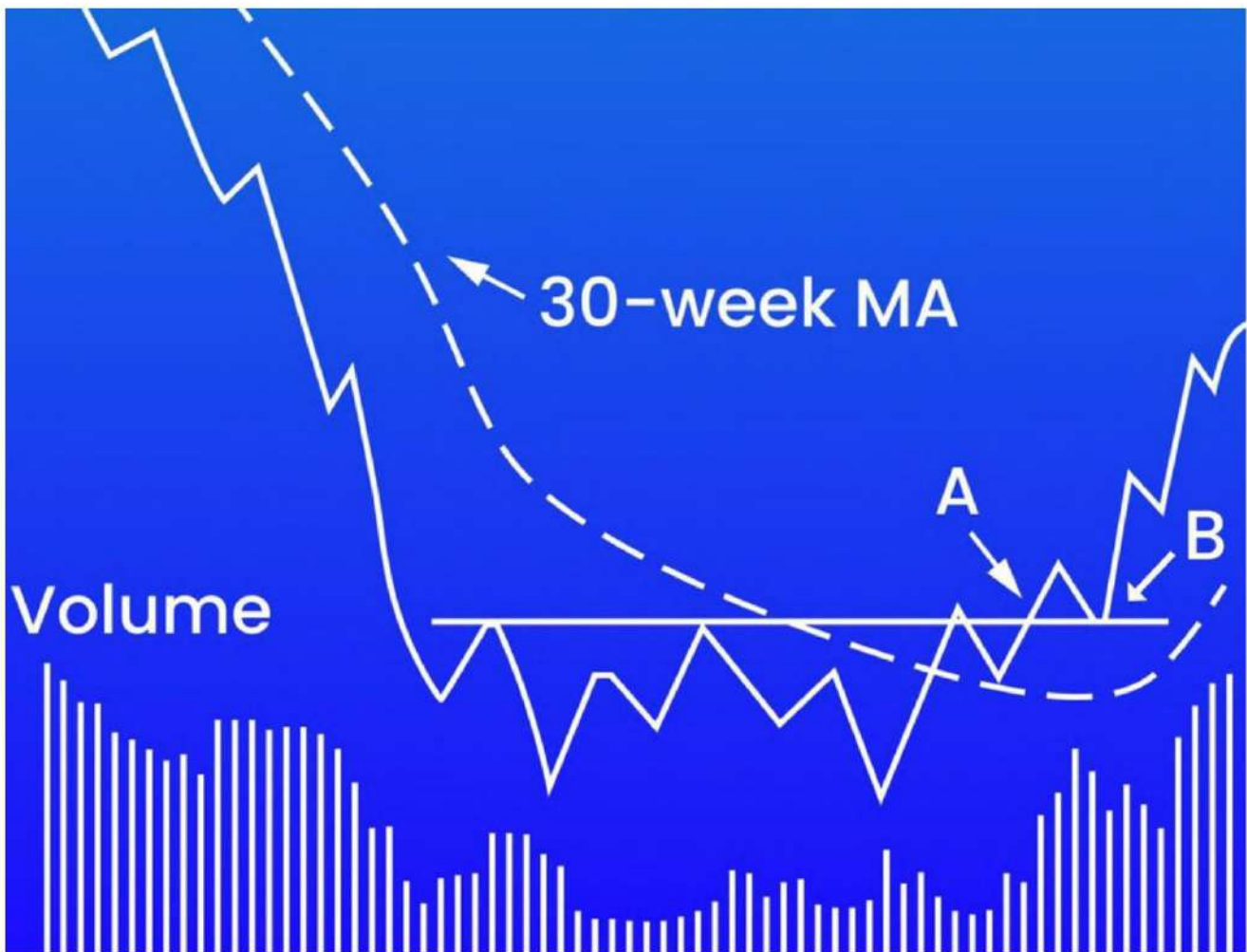
请记住,在有效的第 1 阶段基础形成之前,切勿尝试选择底部。

投资者的理想买入点

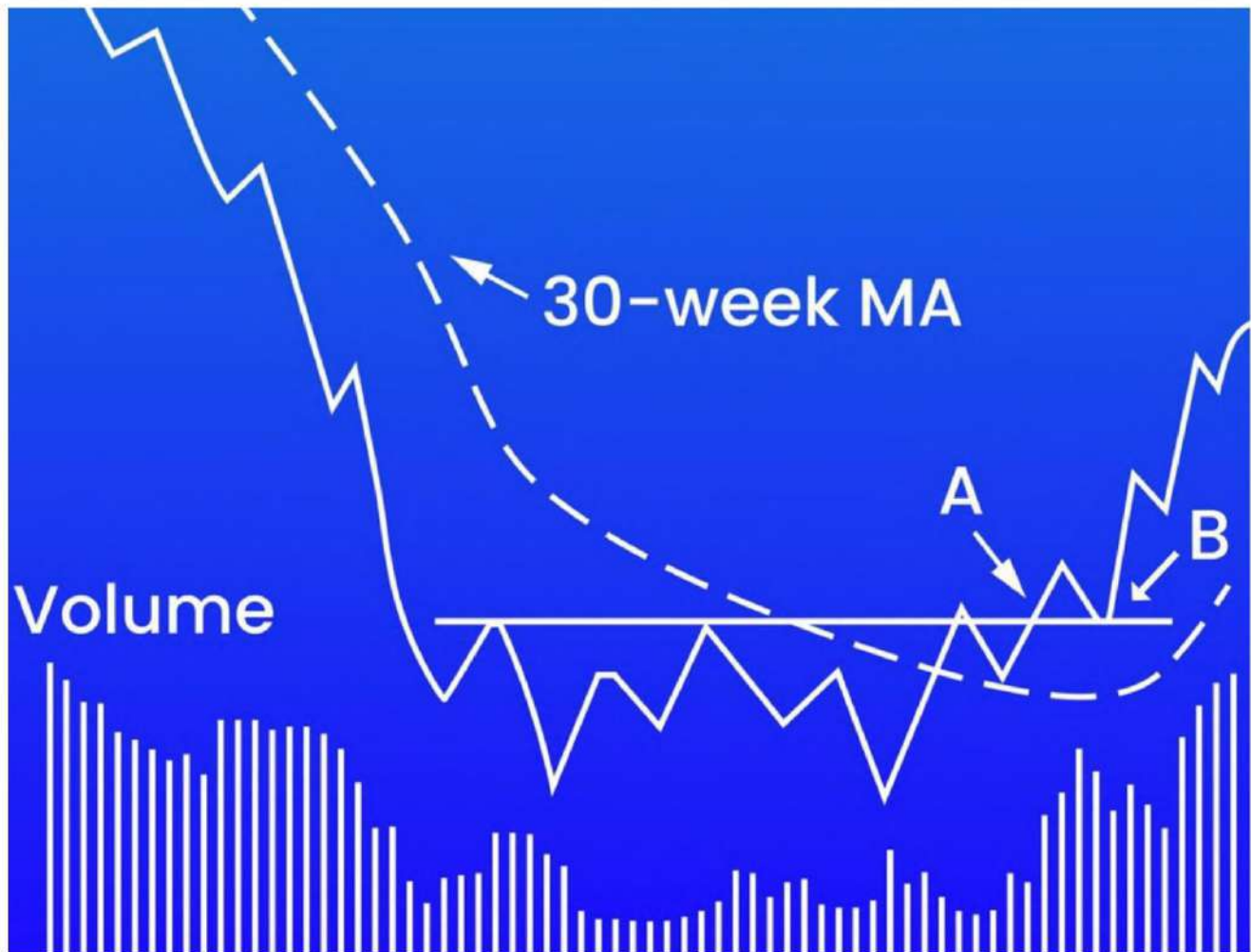
现在让我们根据 Stan 介绍理想的买入点,首先从投资者开始 (长期交易者的角度)

从投资者的角度来看,我们希望进入一个有前途的股票权利,因为它正在从第 1 阶段 (基础阶段)过渡到强劲的第 2 阶段上升趋势。

这个特定的切入点为我们提供了极好的风险回报率,因为如果我们错了并且股票失败,我们知道退出,因为它削弱了价格结构,如果我们是正确的,我们将进入完整的第 2 阶段上升趋势领先于我们。



这里再次供参考：



请注意股票如何从 30 周移动平均线下方的第 4 阶段下跌过渡到第 1 阶段的筑底阶段。当这种情况发生并且价格走势开始稳定并形成明确的阻力线时,我们可以开始将股票列入我们的观察名单并寻找阶段 2A 突破。

查看图中的 A 点。这种突破是投资者的第一个合适的买入点。在突破时,我们希望看到强劲的价格走势和成交量的爆炸式增长,理想情况下是平均水平的 2-3 倍或以上。

这是投资者理想买入点的第一部分。交易者当然也可以考虑在这里入场。

B 点出现在股票回调接近突破点或形成更高的低点时。这是价格行为的自然组成部分,并提供了次要入场机会。在回调到 B 点时,您希望看到成交量下降。然后理想情况下,随着股票反弹走高,伴随着成交量的回升。

交易者的理想买入点

既然我们已经介绍了投资者的理想买入点,让我们关注交易者的理想买入点。

请记住,虽然这个买入点更适合交易者,但如果我们处于强劲的牛市中并且几乎没有新的第 2 阶段突破,投资者当然可以在该区域开始建仓。

看看下图。



这种类型的设置是一个持续的购买点。我们正在寻找已经处于既定阶段 2 上升趋势中的股票,该股票已经巩固并回落至上升的 30 周均线。

当 Stage 2 Advance 仍处于其生命周期的早期时,关注这些类型的持续购买点。这确保了股票仍然有强劲的跑道,并且可能仍在积累。

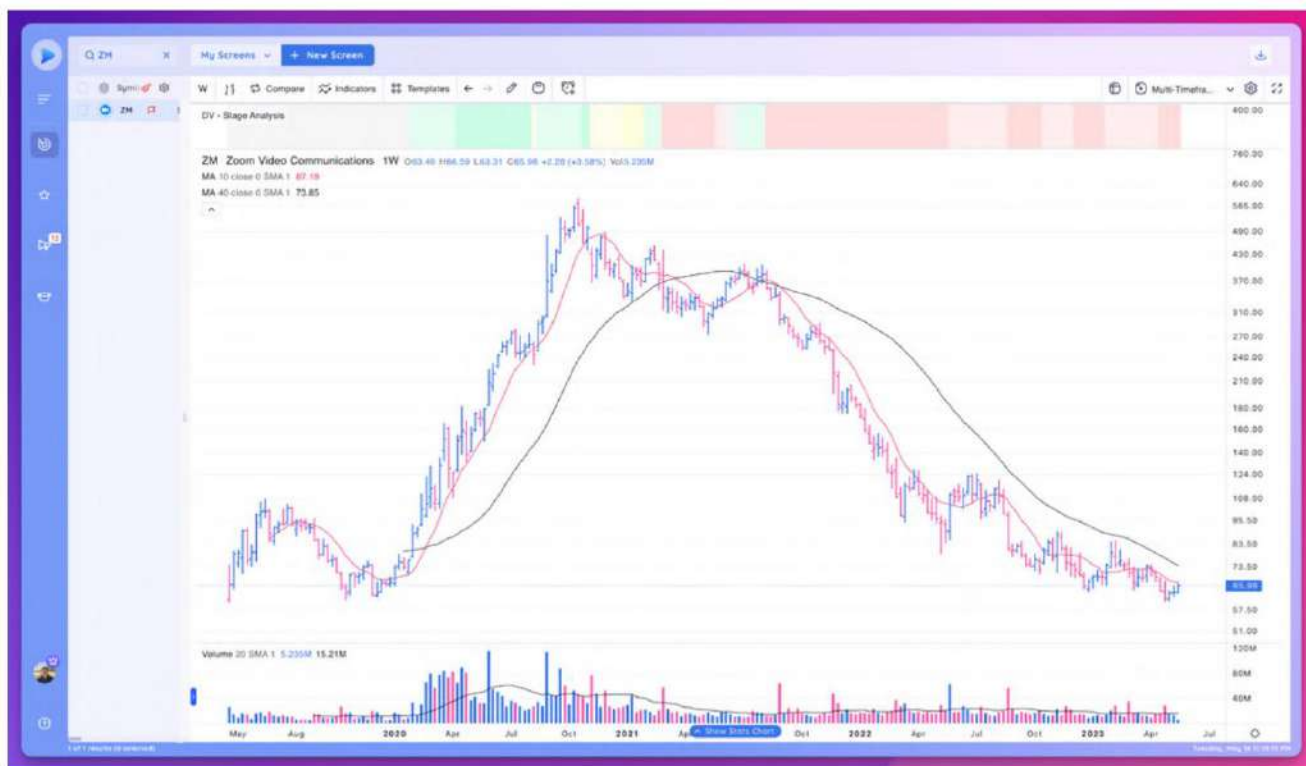
作为交易者和投资者,我们能做的最好的事情就是专注于高概率设置并根据已知信息执行。我们永远无法确定一笔交易是赢家还是输家,但如果我们遵守纪律,我们就可以“确定”我们始终在管理风险。

从整合来看,理想情况下,我们希望看到从左到右的整体紧缩和交易量收缩。然后突破形成买入点的关键阻力位。

阶段分析重点 积分

Stan 的阶段分析是一个很好的学习框架,可以用来识别股票的长期趋势并了解可以提供机会的关键转折点。

只需在您的图表上绘制 10 周和 30 周移动平均线并确定股票的阶段。做多时,关注进入第 2 阶段或第 2 阶段初期的股票。做空时,关注进入第 4 阶段或第 4 阶段初期的股票。



温馨提示：留着简单的

您可能已经注意到,到目前为止我们还没有提到任何稍微复杂的技术指标,例如 MACD、RSI、斐波那契……并不是说这些指标没有用,而是许多新手交易者试图尽可能地塞满尽可能将它们放在图表上,这通常会导致分析瘫痪。



多个指标显示相互冲突的信号可能会导致交易混乱和随机性。

我们总是想指出,每个技术指标最终都来自价格和数量,因此学习如何在没有任何其他指标的情况下在股票图表上以最纯粹的形式解释它们是关键。

仅价格和交易量就会告诉您您需要知道的一切,并且由于所有其他指标最终都是派生出来的,因此价格和交易量会首先告诉您。尽量保持你的图表干净。



随着交易者的成熟,您始终可以在图表上添加指标,但要确保它们不会压倒实际价格和交易量,因为您会错过故事。

只关注与您的交易风格和时间框架相匹配的少数几个指标。研究它们、它们的信号、它们的含义以及何时忽略它们。

随着时间的推移,您可能会发现您的图表会变得尽可能简单,可能只有一两个指标。

作为起点,我们现在将介绍一些我们鼓励您开始使用的指标。这可以在您开发流程时形成您的基础。

钥匙移动 平均值

关键移动平均线或 KMA 是移动平均线,随着时间的推移,我们发现它们对于交易高增长股票以进行模式识别、进入、退出和风险管理非常有用。

每日均线

10 DMA - 这是我们在 TraderLion (TL) 使用的最短期移动平均线,坦率地说,由于我们的风格性质,这是使用最少或谈论最少的移动平均线之一。该移动平均线更类似于日内交易而不是头寸交易。

但是,某些股票对某些移动平均线具有亲和力,因此如果您交易的特定股票在短期回调时保持其 10 日均线的历史悠久,则该移动平均线可能非常有用。

当一只股票表现出极端势头和买卖双方严重失衡时,价格将趋向于 10 日均线上方。对于活跃的波段交易者来说,这可能是一个机会,但对于头寸交易者来说,这只是股票表现出的实力。

21 DMA - 21-DMA 在 TL 中用作短期到中期移动平均线,并且通常与 23-EMA (下文讨论)结合使用。

通常,在强劲的市场中,龙头股将沿着 21 日均线运行。只要 21 日均线高于 50 日均线,就称为“强势趋势”。

如果价格跌破 21 日均线,请关注 23 日均线。然而,如果多只龙头股开始回撤至 21 日均线下,则市场被视为承压。

23 EMA - 23-EMA 与 21-DMA 一起被用作健康上升趋势的短期到中期支撑水平。

50 日均线- 50 日均线可能是市场技术人员中最著名和谈论最多的移动平均线。

在 TL,我们主要关注中长期的 50-DMA。

50-DMA 与 65-EMA 结合使用。在许多情况下,跌破 50-DMA 的股票通常会在 65-EMA 处找到支撑。

作为头寸交易者,这是用于确定股票整体技术“健康”的平均值。在大多数情况下,头寸交易者对低于该关键移动平均线的股票交易不感兴趣。

65 EMA - 65-EMA 与 50-DMA 结合使用。当它们一起使用时,它们是一个非常强大的组合,这就是我们在 TraderLion 专注于它们的原因。

虽然不是很出名,但在更长时间地持有赢家方面,这个 EMA 是一个巨大的帮助。大多数目光都集中在 50 日均线,机构也知道这一点。很多时候,一只股票会在 50 日均线下方震荡,但在 65 日均线获得支撑。

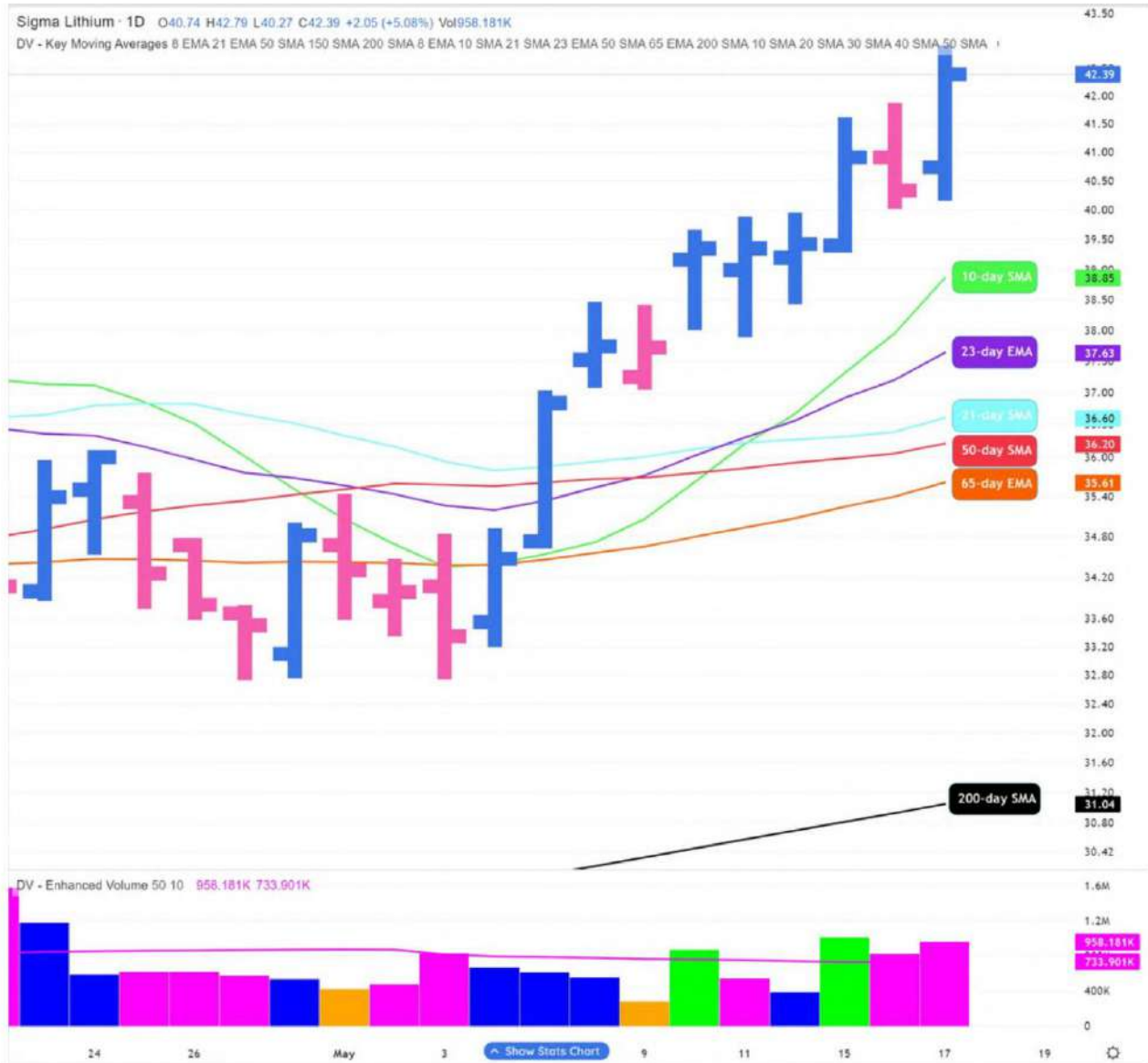
事实上,如果您经历过很多使用 50 日均线止损的过去交易,我敢打赌您会发现,如果您也关注 65 均线,您可以持有更长时间。

200 日均线- 200 日均线几乎出现在每个交易者的图表上。在确定股票的整体长期趋势时,它被认为是主要移动平均线。

该移动平均线通常用作一般的长期指导,但由于它非常缓慢,因此最好与短期移动平均线结合使用。

当市场进入类似于 2020 年 2 月 24 日至 3 月 19 日一般市场修正阶段的深度修正状态时,200 日均线最有用。

以下是日线图的示例,其中标记了所有 TraderLion 日线 KMA:



每周均线

10 WMA - 10 WMA (每周移动平均线)被视为机构支撑,与日线图上的 50 日均线重合。

40 WMA - 40-WMA (周移动平均线)类似于日线图上的 200 日均线,当市场处于类似于 2020 年 2 月至 2020 年 3 月一般市场修正阶段的深度修正状态时最有用。

下面是一个每周图表的示例,其中标记了所有 TraderLion 每周 KMA:





关键移动平均线常见问题解答

您是否将止损直接设置在移动平均线上？

不！移动平均线应被视为指导，而不是沙子上的一条线。10次中有9次股票将在移动平均线下方震荡。关键是它在它上方收盘。关闭很重要！

您如何知道何时使用每条移动平均线？

查看图表，了解股票历史上遵循的移动平均线。在强劲的上升趋势中，大多数领先的成长型股票通常会沿其21日均线/23日均线走势，尽管某只股票可能对其17日均线表现出明显的尊重，在这种情况下，这将是该股票的重要且相关的移动平均线。

重要的是，在将其用作任何类型的指南之前，您要清楚地尊重特定的移动平均线。例如，如果股票在21日均线上方和下方震荡，您就不能期望“这次不一样”，并假设它最终会开始充当支撑。您希望看到它以前一直在那里得到支持。否则，它是没有用的。

相对强度 线

相对强弱线告诉您一只股票相对于市场上其他所有股票的强弱程度。它是一种经过时间考验的技术分析指标,几十年来一直有效。它的长寿意味着它值得信赖,可以放心使用。



计算很简单;它是股票价格除以标准普尔 500 指数当时的价格。尽管看似简单,但相对强弱线无疑是找到表现最佳的真正市场领导者的关键,尤其是当市场处于调整阶段时。



您还可以向 RS 线添加移动均线,以帮助确定该时期的趋势。当这条线在 MA 上方时,它是蓝色的,当它在 MA 下方时,它是红色的。

80-90% 的新股票基础是在市场调整期间形成的。相对强弱线是在数千只股票中找到最强股票进行分类的最有效和最有效的工具之一。



在上图所示的指标中,当股票的 RS 线创出新高时 (绿点) ,以及当 RS 线在价格创出新高之前 (粉红点) ,我们还用点突出显示了强度。

您可以在[Deepvue图表平台](#)中找到该指标

体积

成交量在理解市场走势背后的力量和信念方面起着至关重要的作用。理想情况下,您希望在回调时看到低成交量,在突破时看到高成交量。

回调期间的低成交量表明抛售压力不强,并且当前趋势恢复的可能性更高。

相反,突破时的高成交量表明强烈的购买兴趣和信念,表明突破成功和持续的可能性更大。



您可以将高成交量和低成交量定义为高于或低于成交量的移动平均线,例如 20 或 50 日均线。此外,您还可以查看最近的成交量条并将当前条与那个条进行比较。

我们寻找的也代表高交易量的关键交易量签名是 10 天袖珍轴。当在过去 10 天的时间段内,与上涨相关的成交量条的成交量高于下跌日的任何成交量时,就会发生这种情况。同样,反向口袋枢轴是指成交量条低于过去 10 天内的任何成交量条。

在增强的成交量指示器中,我们以绿色和橙色突出显示了 10 天口袋枢轴和反向口袋枢轴



这可以帮助您快速识别低容量区域,并在底部和突破处积累信号。

您还可以在[Deepvue图表平台](#)中找到该指标

3 种设置你可以掌握

现在我们已经为解释股票图表奠定了基础,让我们继续进入更高级的主题设置。我们将介绍我们用来交易有前景的股票的 3 种主要设置。

首先,让我们讨论一下入场设置的含义。入场设置是指在股票中入场的可重复方法。

这些设置在交易效率和按纪律执行交易的能力方面发挥着关键作用。既定的设置使交易者能够更好地控制他们的表现和管理风险,同时还允许他们识别市场中的重复进入模式。但是,重要的是要注意入场设置具有特定的入场“枢轴”点。

在以下示例中,我们突出显示设置已经形成并在图表上可见的一般区域。我们在电子邮件课程本身中详细介绍了入门策略。

我们将介绍的三种设置：

1. Gapper/高压设置
2. 发射台设置
3. 向上右侧设置

这里的目标是识别每个设置及其独特的特征,而不是专注于在提供的示例中精确定位特定的枢轴和入口点。

利用这些示例来训练您的眼睛并培养独立识别这些设置的能力,同时注意我们将在下面讨论的关键特征。

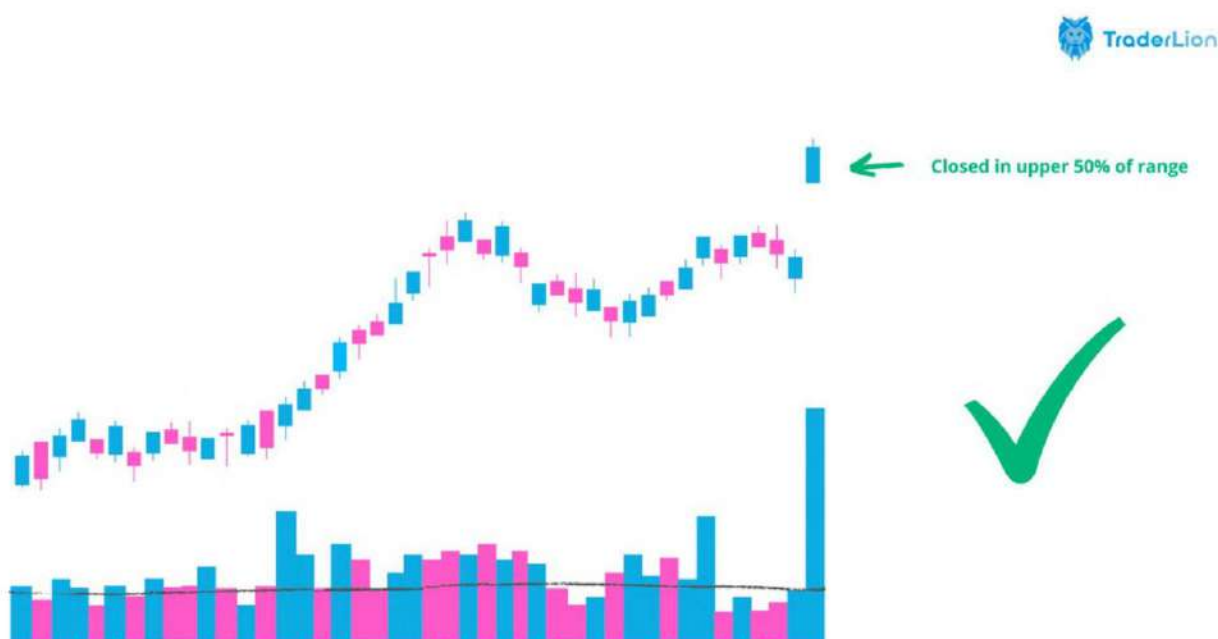
注意:在下面提供的图表示例中,我们包含了一些“高级”图表指标以及七个移动平均线(其中五个是 TraderLion KMA)。此包含旨在强调在图表上显示某些信息的重要性。

虽然我们的目标是使过程尽可能简单,但这些高级指标,例如 Deepvue 相对强度 (RS) 线、Deepvue 阶段分析指标和 Deepvue 增强量,可以为我们提供做出明智决策的关键信息。重要的是要了解这些指标在决策过程中作为辅助确认工具,价格始终是我们决策的主要驱动力。

间隙器/高压设置

Gapper/High Volume 设置侧重于识别由于特定因素而具有正动量的特定 High Volume (HV) 边缘。这些因素被称为催化剂,可能包括强劲的收益报告、意外的收益惊喜或影响公司的行业新闻。

目标不是简单地依赖新闻,而是分析股票图表上的技术指标,以确认催化剂并预测股票可能采取的路径。一个关键因素是股价经历这一重大跳空日当天的交易量。我们还希望看到该股收于交易区间的上半部分。



通过考虑这些想法,Gapper/HV 设置是一种有效的可重复设置。

Gappers 通常依赖高成交量关闭 (HVC) 作为他们的入场策略。这种方法允许交易者进入前一天交易时段出现缺口的股票。

为了在跳空后的第 2 天成功执行 HVC 策略,交易者必须考虑以下标准:

整数支持:寻找股价似乎尊重的整数。这可以表明愿意在该级别购买的买家有坚实的基础。示例:100、75、20、10、7.5。
这些是心理层面。

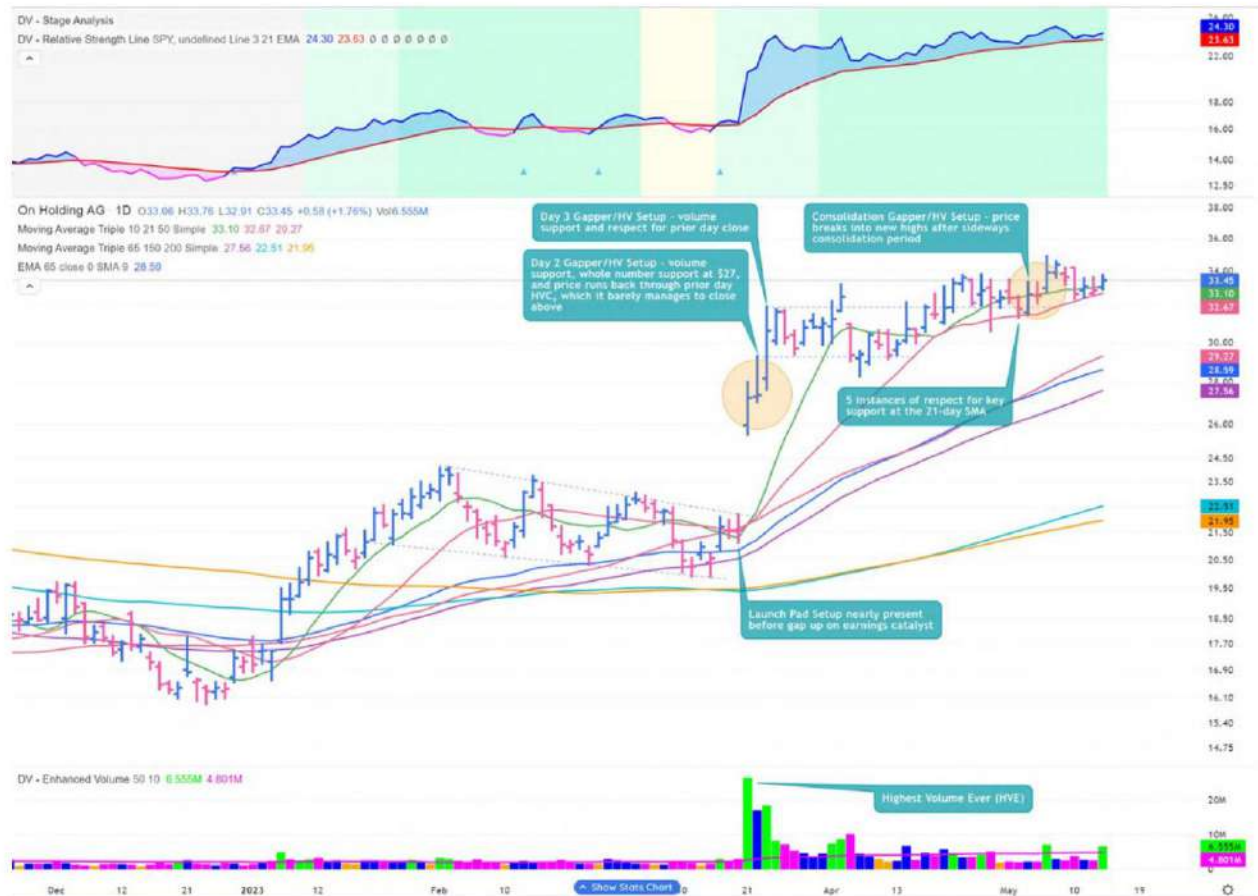
交易量支持:在第二天清晨观察图表上的高交易量活动。
这可能表明股票背后有强烈的购买兴趣和动力。

高成交量收盘价:在成功获得成交量支撑和整数支撑后,寻找股价回到前一天收盘价上方的最终切入点。这可能预示着市场情绪的明显转变和潜在的买入机会。

在第 2 天之后,跳空者的第二种进场方法是从跳空后的盘整期进入股票。

当股票在最初的大量积累之后恢复时,这种进场就有可能发生,而且通常发生在横盘整理或传统的底部形态中。

使用这种策略,目的是在股票从盘整中突破至新高时建仓。查看下面的 ONON 示例,了解此进入策略的可靠示例。



在考虑是否进入空头名称中的头寸时,重要的是要确定它是否属于最高交易量边缘 (HV) 类别之一。这应该是做出决定之前要考虑的关键因素。下面的列表详细说明了 HV 边缘的类型:

HVE:有史以来最高的交易量

HV1:一年多来的最高交易量

HVIPO:自 IPO 以来的最高交易量

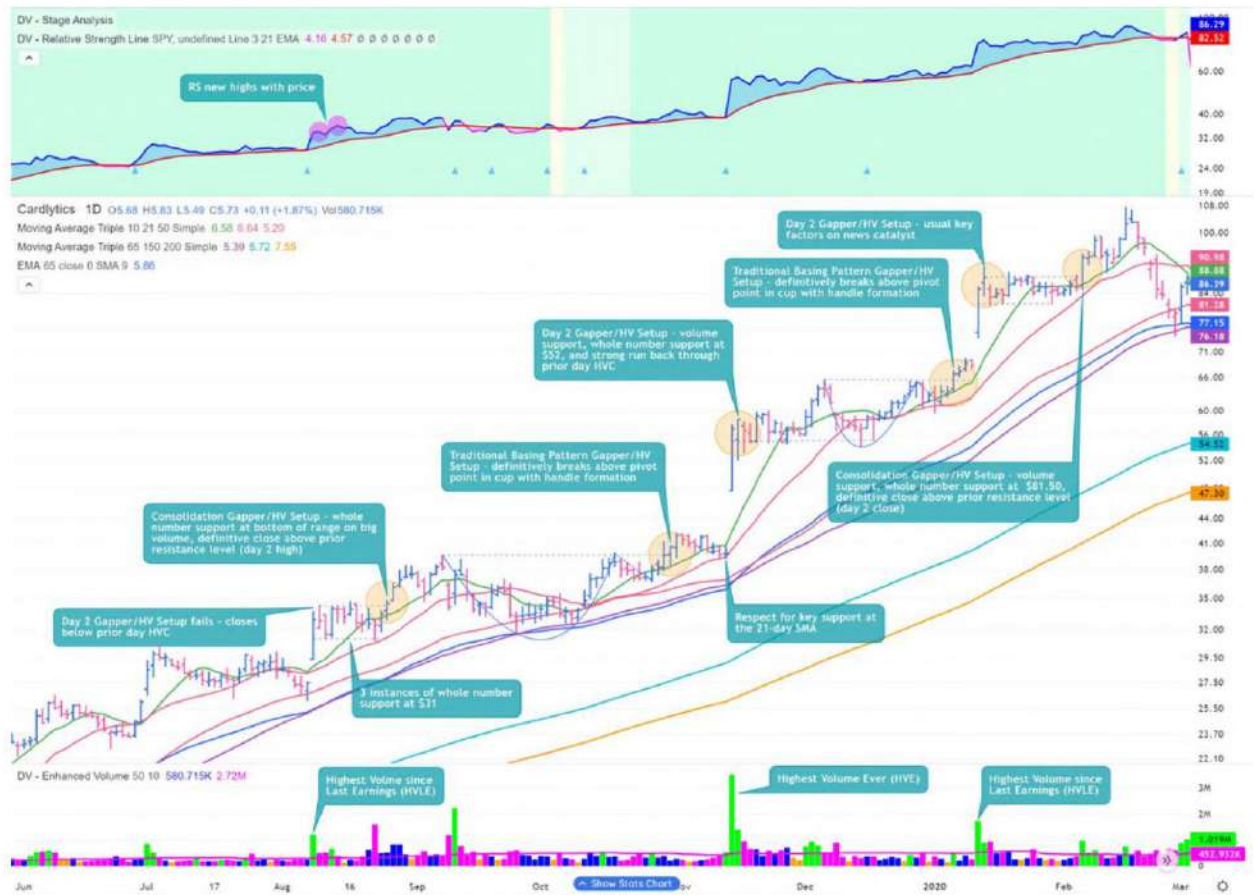
HVLE:自上次财报以来的最高交易量

为了准确评估向上跳空的重要性,了解上面列出的不同类型的 HV 边缘非常重要。通过识别您正在查看的边缘类型,您可以更明智地判断差距是否真正显着。

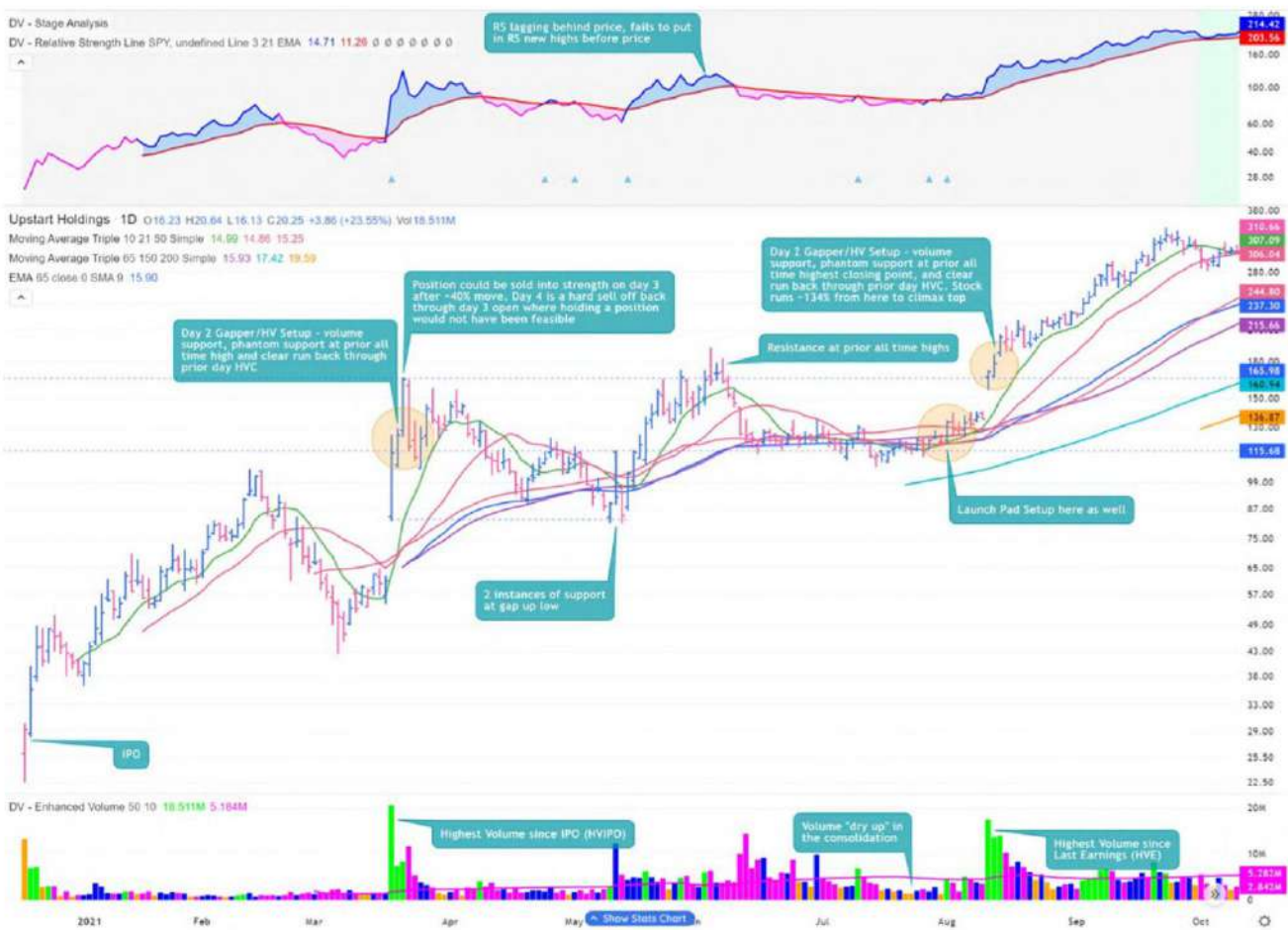
我们还关注股票走势中的第一次或第二次跳空。这确保了该股票的走势较早,并且可能有更多的跑道。与所有设置一样,Gappers 可能会失败,这就是为什么通过止损和适当的头寸规模来管理风险至关重要,我们稍后将深入探讨这些主题。

以下是成功的 Gapper/HV 设置的另外两个示例:

CDLX-2019 年 11 月



UPST - 2021 年 3 月和 2021 年 8 月



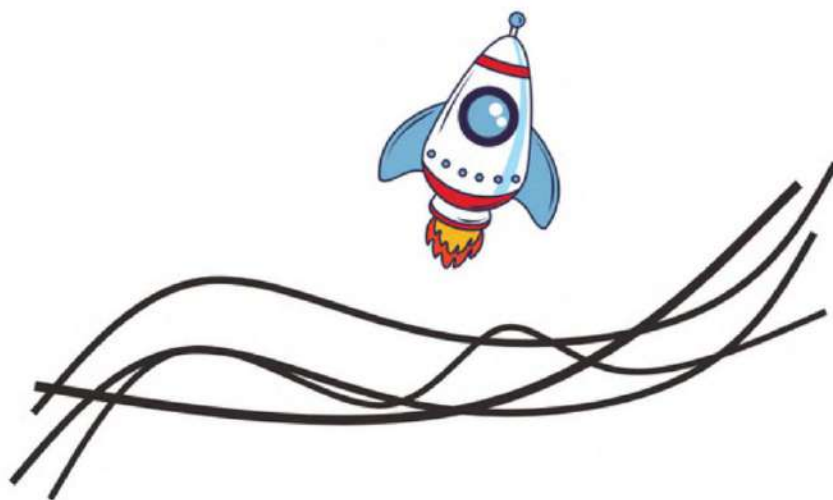
传奇：

黄色突出显示的圆圈 - 表示设置和最合适的入口区域

蓝色虚线 - 表示关键阻力/支撑位

绿松石标注 - 表示有关图表某些方面的关键信息

发射台设置



Launch Pad Setup 是 TraderLion 用来在股票市场取得成功的关键入口设置。它涉及在价格达到新高之前或之时进入盘整期。

这种设置结合了技术和基本面分析来发现潜在股票的“隐形”积累。当您看到整组股票同时显示此设置时，Launch Pad 设置最有效。这表明该小组即将获得方向性。

Launch Pad 设置允许采用战略方法进行投机，包括量化风险和开发一致的条目。

Launch Pad Setup 是 TraderLion 用来在股票市场取得成功的关键入口设置。它涉及在价格达到新高之前或之时进入盘整期。

这种设置结合了技术和基本面分析来发现潜在股票的“隐形”积累。当您看到整组股票同时显示此设置时，Launch Pad 设置最有效。这表明该小组即将获得方向性。

Launch Pad 设置允许采用战略方法进行投机，包括量化风险和开发一致的条目。

虽然 Launch Pad Setup 通常可以在传统的基础模式之后看到,但它的独特之处在于它有时会出现整合范围的底部、重大修正之后或在阶段 1 期间。

通过遵循下面列出的基本标准,Launch Pad 设置可以帮助交易者识别与可观运行和快速进入新高地相关的关键因素。考虑成功启动台设置的这些基本标准:

- 相对强度 (RS) 线:寻找具有强 RS 线且在价格走势之前目前处于新高地的股票。
- “粉碎的”移动均线: TraderLion KMA 可以帮助您识别具有粉碎在一起的移动均线的股票。
- 大放量吸筹:寻找放量大的个股,1-2周放量枯竭后再行进。理想情况下,在干燥过程中音量应保持在平均水平或附近。
- 行业组确认:同一组中的其他股票突破可以确认一只股票的潜在成功。
- 焦点列表确认:当前在您的焦点列表中的其他突破股票可以确认股票的潜在成功。
- 关键阻力位:寻找那些曾尝试突破关键阻力位但未能成功,但现在正在建立低于该水平的发射台的股票。

此外,请考虑这些非必要的标准,这些标准有成功出现的记录
发射台设置:

- 短期移动均线可能会低于长期移动均线并转为上行。
- “Twizzler”:指图表上的移动均线从上到下紧密排列的情况:200、150、50、21 和 10 日均线。然后,他们迅速转向相反的顺序:10、21、50、150、200 天 SMA。它也可以只是这些移动均线中的几个,不一定是所有较慢的移动均线,例如 150 天和 200 天的 SMA。
- 基本衡量标准:注意确认此举可能成功的销售和收入衡量标准。
- 可观的运行:寻找在牛市期间已经有显著运行的股票。
随着时间的推移大幅修正并积极反弹,并且在旧高点的 10% 以内。
- 留意“空气岛”模式,它可以缩小价格走势之间的差距并发出强劲增持信号。

使用 Launch Pad Setup 进入仓位后,请注意以下非必要条件:

- 关键移动均线交叉:留意关键长期移动均线的交叉,例如 150 天 SMA (约 30 周 SMA)与 200 天 SMA (约 40 周 SMA)交叉。如果股票目前处于第一阶段,30 周的交叉可以让你进入第二阶段前进的开始。
- 移动均线扩张:在突破之后,寻找移动均线扩张以提供坚持头寸的信心。

成功的 Launch Pad 设置的三个有力示例:

NFLX - 2016 年 10 月

FSLR-2022 年 10 月

DICE - 2022 年 10 月和 2023 年 4 月

传奇:

黄色突出显示的圆圈 - 表示设置和最合适的入口区域

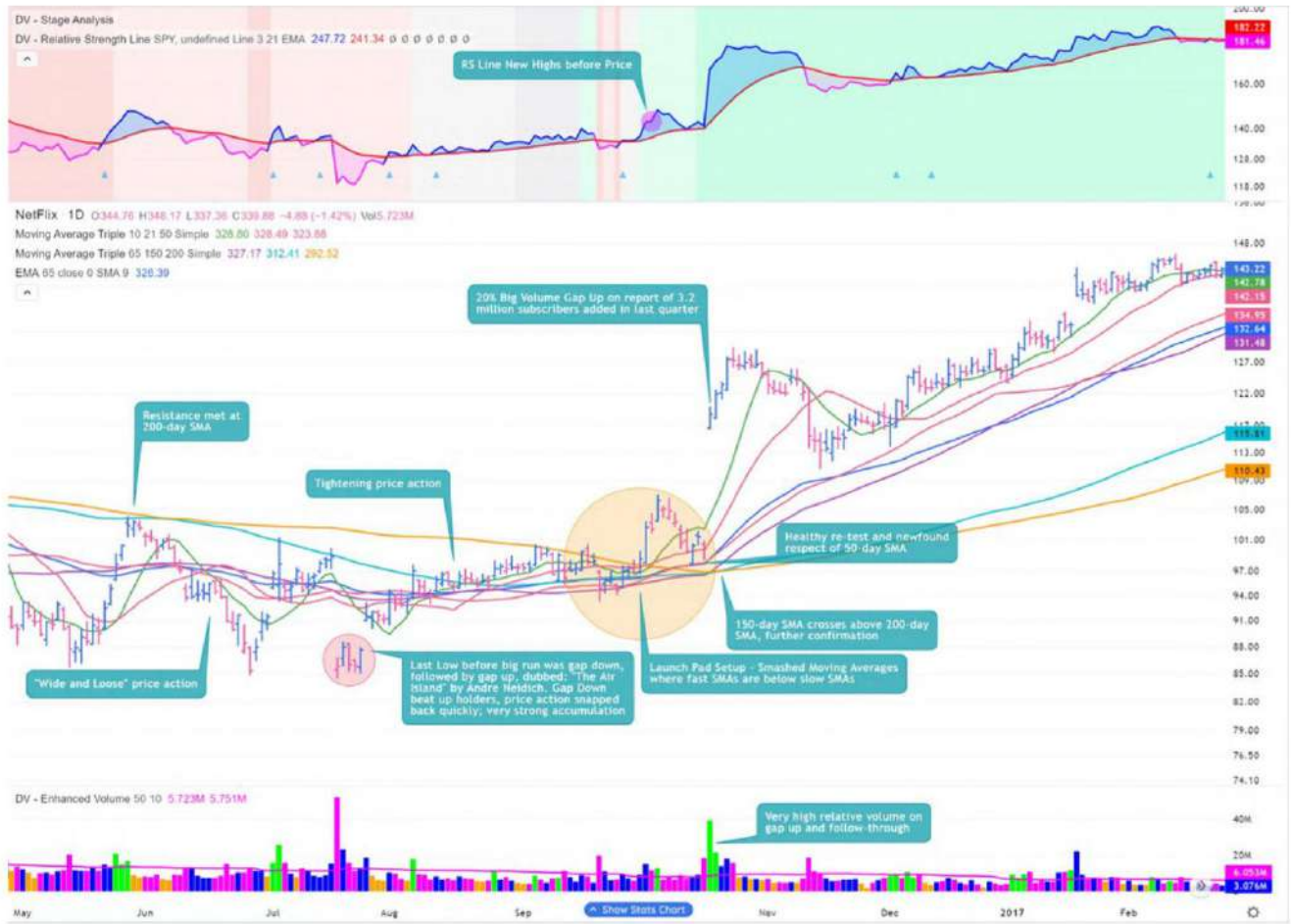
红色突出显示的圆圈 - 表示关键的非必要功能

蓝色虚线 - 表示关键阻力/支撑位

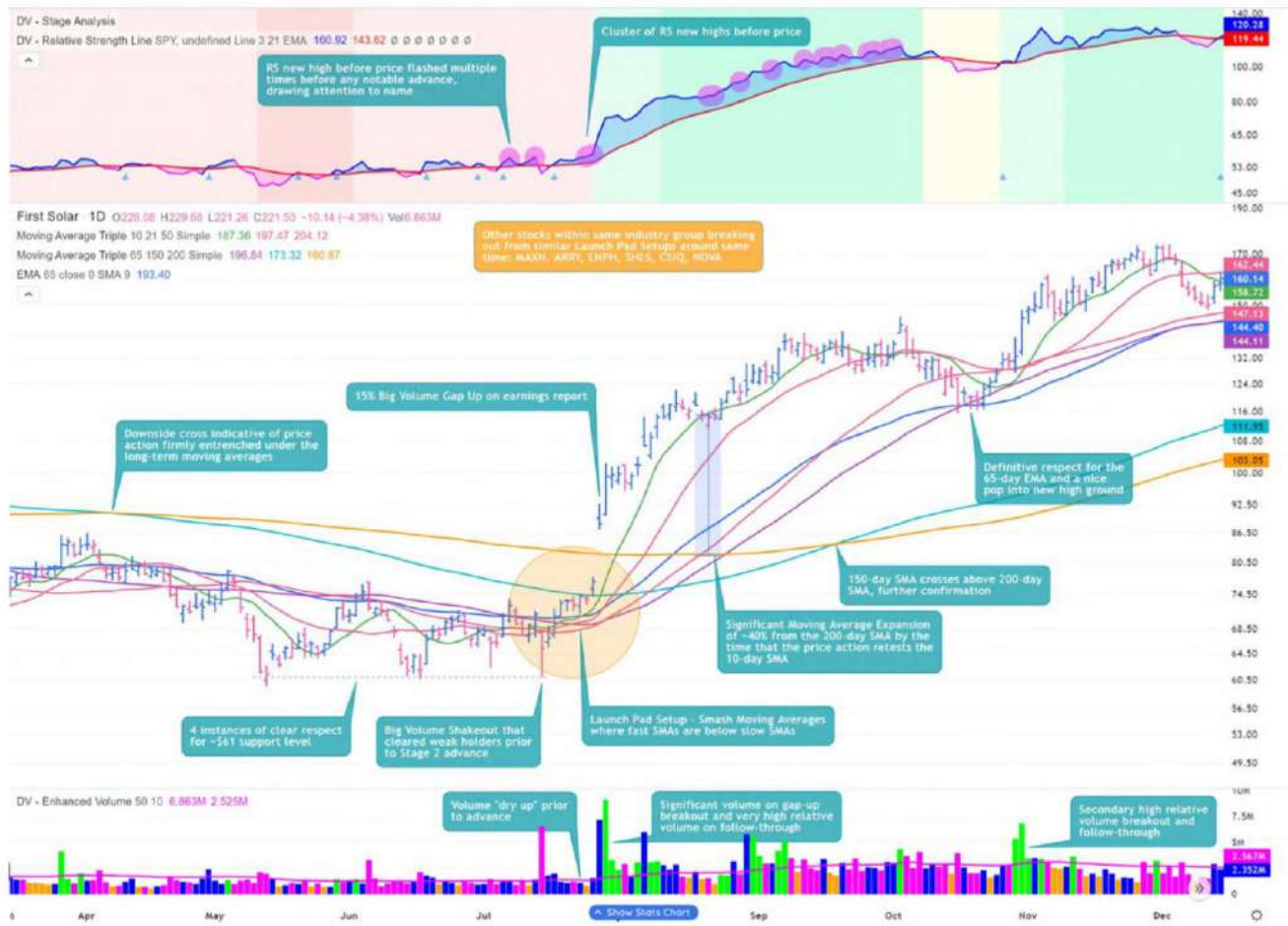
橙色文本框 - 表示图表中不存在的关键信息

绿松石标注 - 表示有关图表某些方面的关键信息

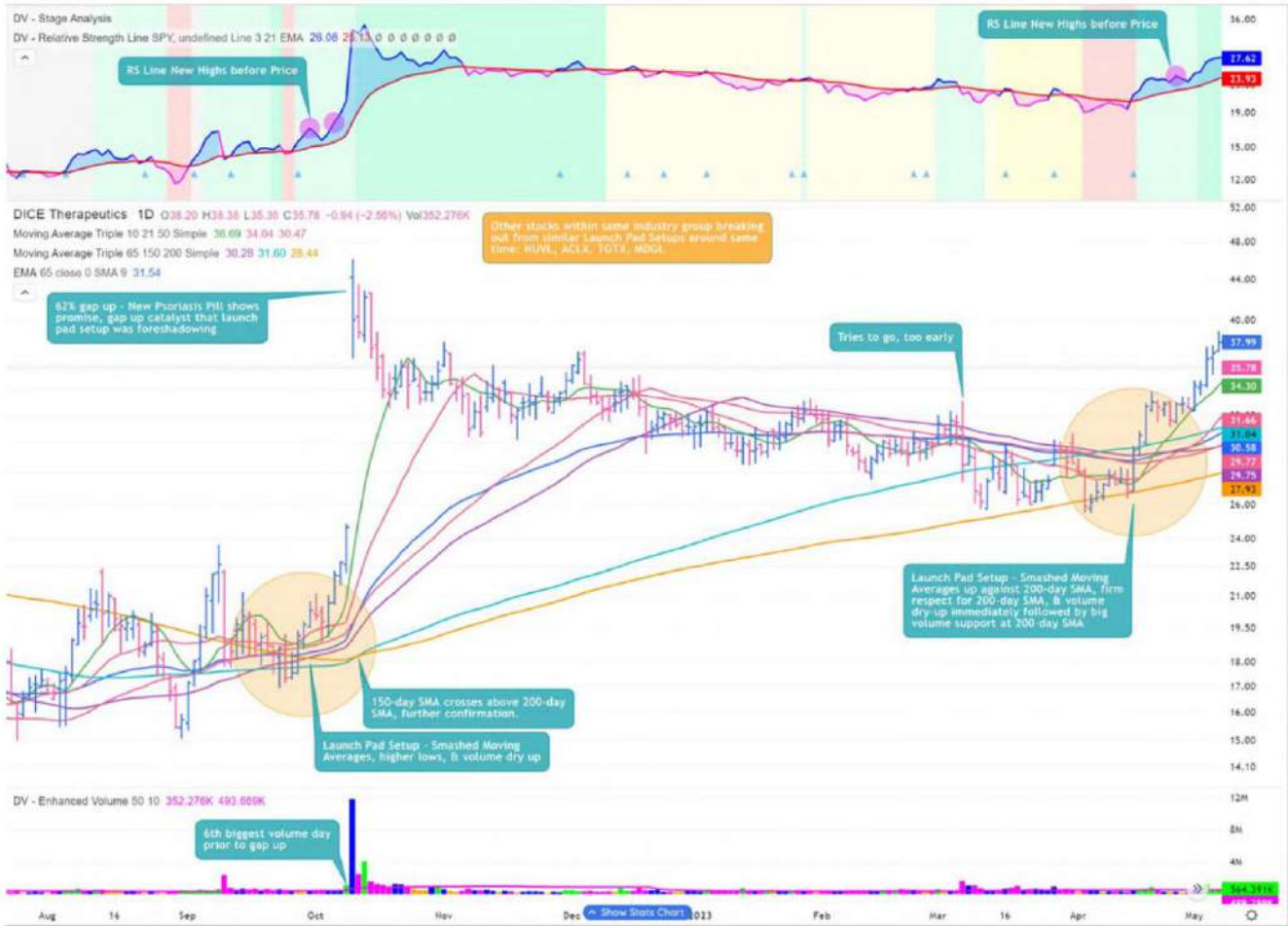
发射台设置:NFLX - 2016 年 10 月



发射台设置:FSLR - 2022 年 10 月



发射台设置:DICE - 2022 年 10 月和 2023 年 4 月



向上右侧设置

“Up the Right Side”设置是一种强大的策略,与 Launch Pad 设置有相似之处。有时,这些设置会重合并提供绝佳的机会。

“右侧上方”设置背后的想法是沿着股票走势的上升趋势确定多个切入点。这些切入点允许交易者逐步建立只要市场保持有利就可以持有的头寸。

为了有效地交易这种设置,至关重要的是根据之前的盘整高点、低点和收盘价位来确定关键的阻力位和支撑位。这些水平作为重要的标记,一旦被打破就会成为支撑水平,表明潜在的切入点。

它们还有助于管理风险,因为可以在这些区域附近设置合理的止损水平。通过遵循这种设置,交易者的目标是随着时间的推移积累大量头寸,同时最大限度地降低风险和最大化潜在回报。

在分析和筛选“Up the Right Side”设置时,考虑我们用于 Launch Pad 设置的许多相同重要标准至关重要。需要寻找的关键因素包括相对强度、显著的成交量上涨日以及盘整期间明确定义的阻力/支撑位。

重点应特别放在识别这些阻力/支撑位上,因为它们是交易者建仓的关键切入点。

此设置允许通过平均“在右侧向上”来金字塔形进入一个位置,如下面的示例所示。通过采用这种方法,交易者可以利用有利的切入点并有可能建立成功的头寸。

3个有力的例子:

- NIO-2020
- FVRR-2020
- TSLA-2021

传奇:

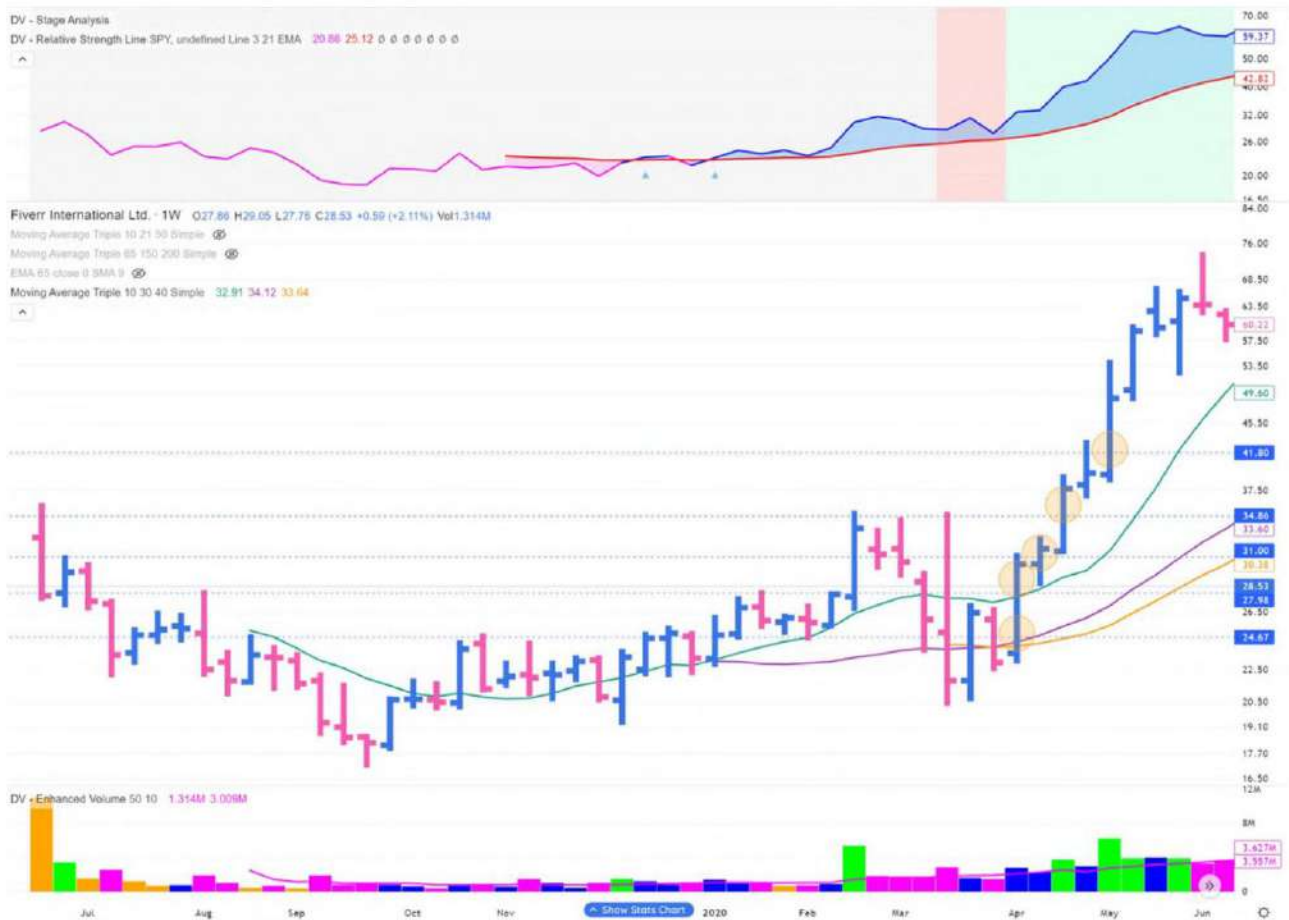
黄色突出显示的圆圈:表示设置和最合适的入口区域

蓝色虚线:表示关键阻力/支撑位

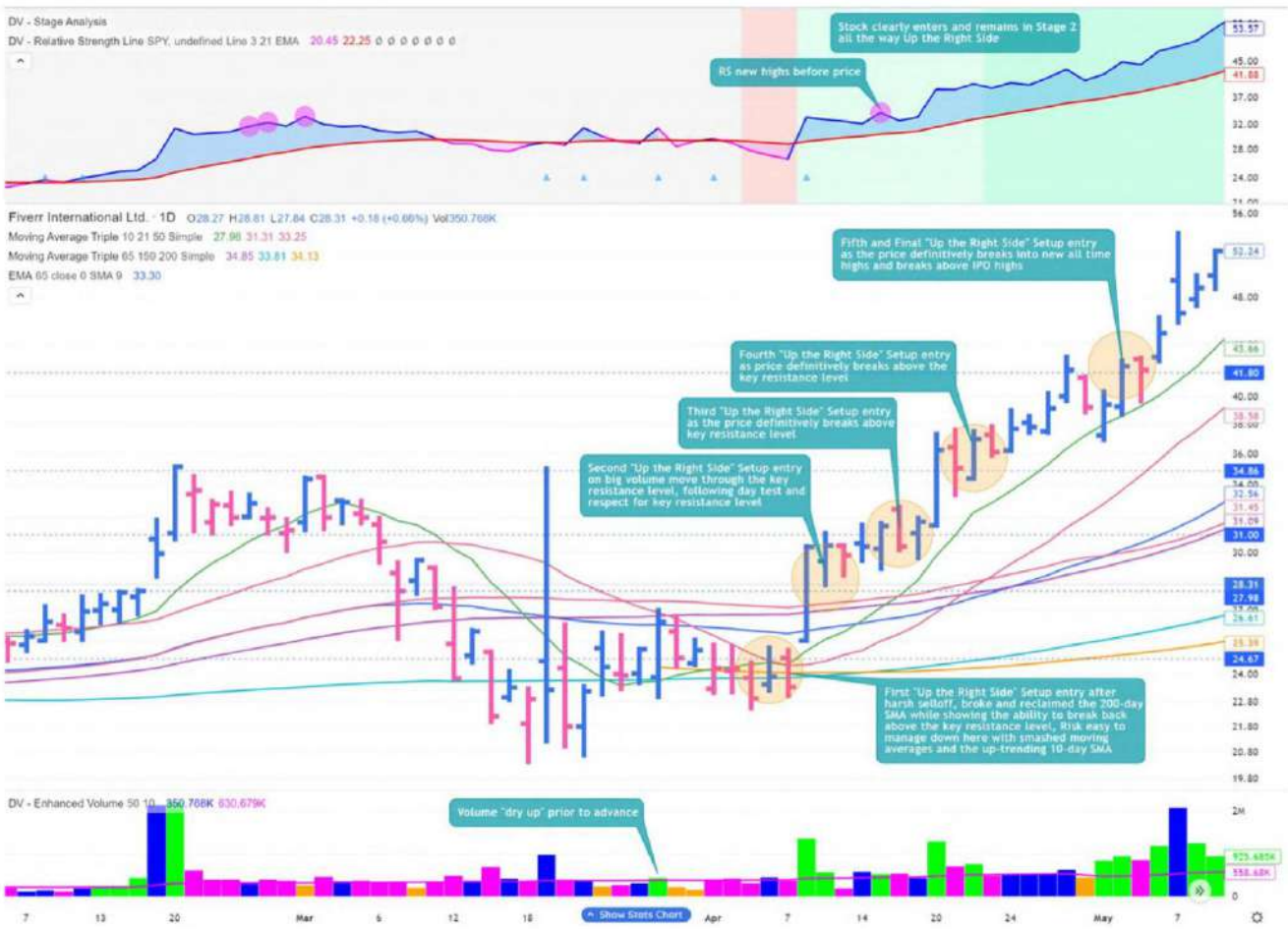
橙色文本框:表示图表中不存在的关键信息 绿松石色

标注:表示有关图表某些方面的关键信息

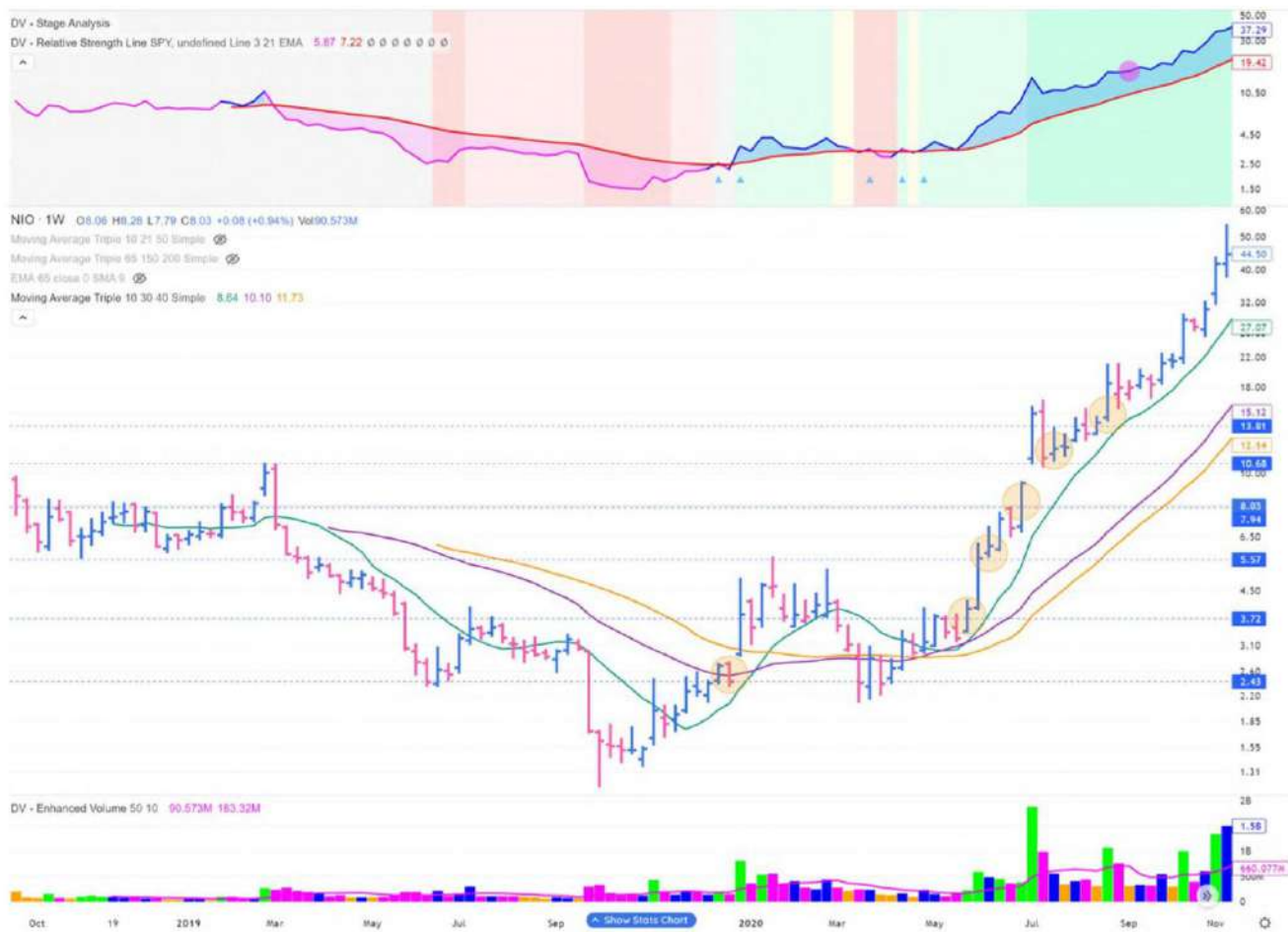
右侧设置:FVRR Weekly - 2020



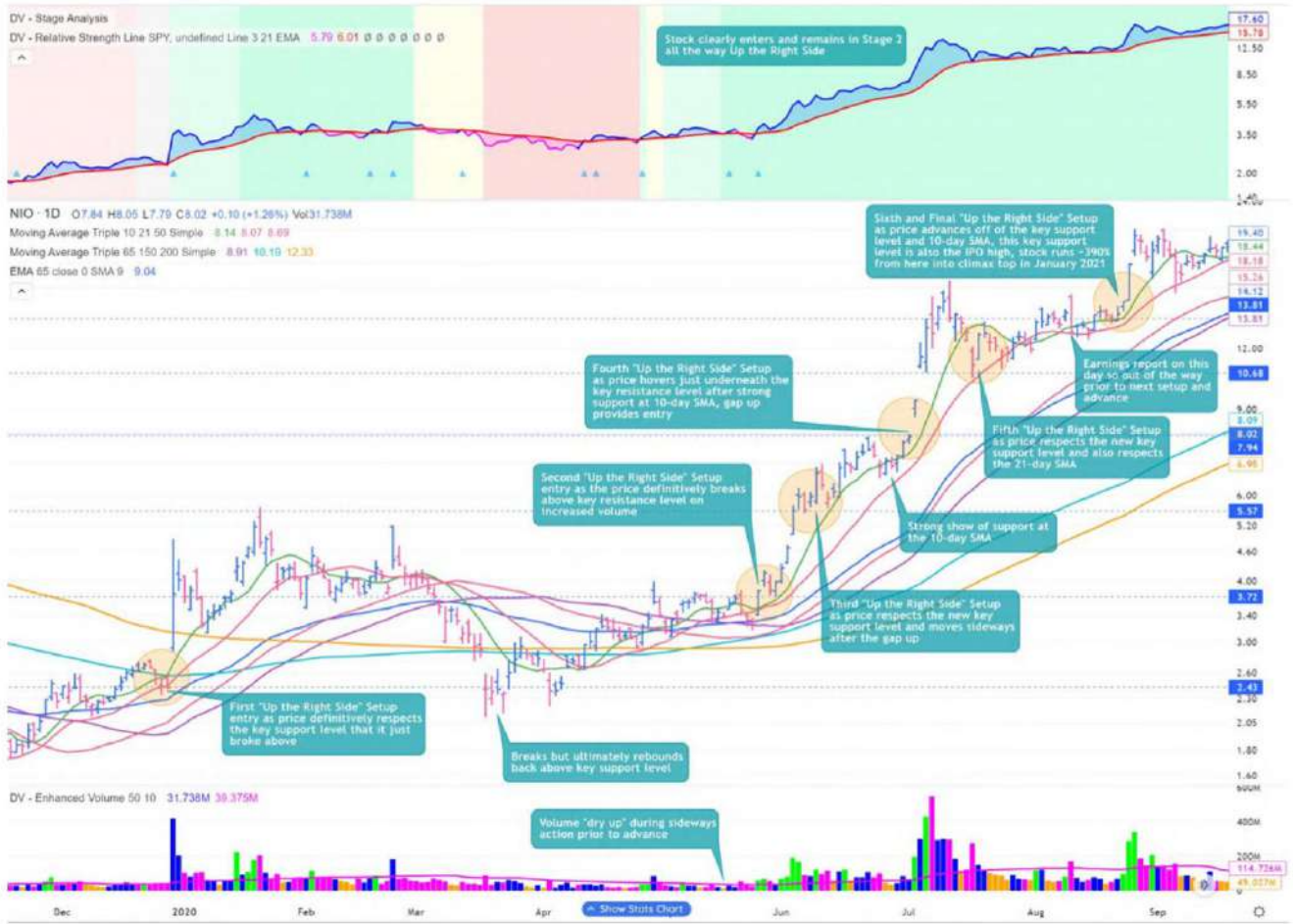
每日图表:



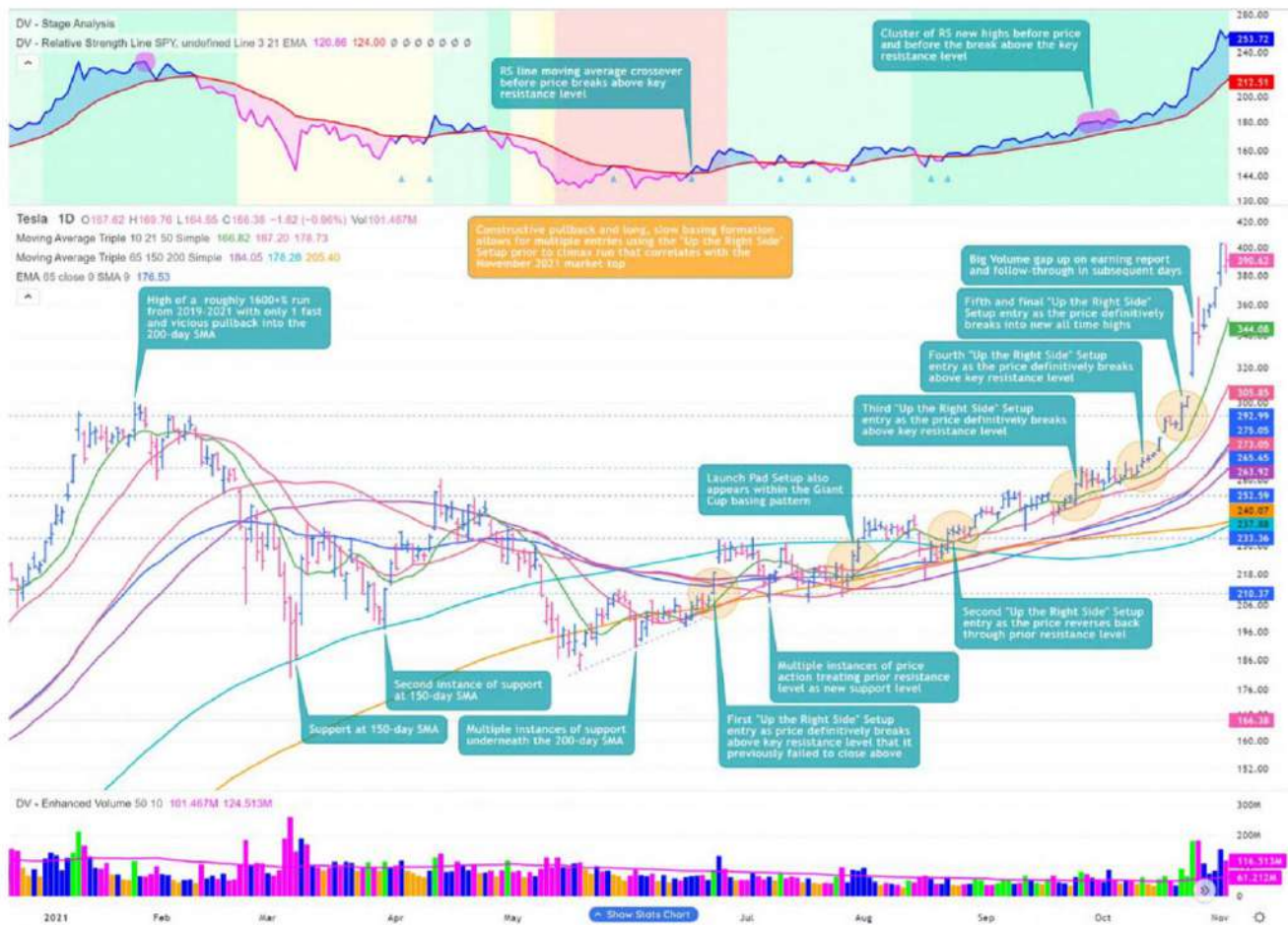
右侧设置:NIO Weekly - 2020



日常的:



右侧设置:TSLA Daily- 2021



对于 Launch Pad Setup 和 Up The Right Side Setup,我们希望在股票突破基本结构顶部之前找到明确的入市整合枢轴。我们将在免费电子邮件课程中讨论整合枢轴。

寻找冠军 股票



作为交易者,您的主要决定之一是您将交易哪些股票。一些交易员只关注大盘股,另一些交易员关注小盘股,一些交易员只交易 SPY 就取得了巨大的成功。

关键是交易符合您的风格和时间框架的工具。

关于选股的一些重要的一般性提醒：

研究过去

根据您的风格,研究并寻找表现出色且表现出色的股票。根据表现最好的股票的共性构建蓝图。您应该对这些股票在走势开始时的样子有一个心理模板。

挑剔

对您决定交易的名称要非常有选择性。关注 A+ 股票和可以建立信念的设置。股票表现出的优势和获胜特征越多,您就越应该关注它。让机会对您有利。

专注于少数,然后执行

最后一点的后续行动。您关注入场/头寸管理的股票越少,您对每只股票的关注度就越高。这将使您能够深入了解这些股票的走势和行为,从而更好地执行您的计划。

考虑股票的特性

同样,忽略表现不像您的模型书股票的股票。如果您是趋势交易者,请认识到您需要干净利落的上下波动和整体上的紧缩行动。

波动幅度很大且上下波动剧烈的股票非常适合交易时间较短的交易者,但它们不是您应该寻找的。

即使股票有可能大幅上涨,如果你不能坚持下去,它也不会事情。

流动性

确保您可以安全地进出仓位,而不会对股价造成太大的干扰。这对卖方尤为重要。您可以使用 Average Dollar Volume、平均交易量或股票的价差来判断流动性。

流动性较低的股票可能会做出非凡的举动,但这种波动性可以双向摆动。同样,了解您的能力领域以及您可以处理和执行的内容。

流动性

确保您可以安全地进出仓位,而不会对股价造成太大的干扰。这对卖方尤为重要。您可以使用 Average Dollar Volume、平均交易量或股票的价差来判断流动性。

流动性较低的股票可能会做出非凡的举动,但这种波动性可以双向摆动。同样,了解您的能力领域以及您可以处理和执行的内容。

放映

筛选的目的是减少您必须分析的股票数量,以便找到高质量的交易候选人。尽管您总是需要手动查看股票,但您可以使用屏幕来显着减少必须查看的图表数量。

总之,如果市场环境好,我们要重点做多最强股中的最强股。如果市场环境不佳,我们想少一些活跃,但也可以从最弱的群体中选择空头。

我们鼓励TraderLion私人会员每天和每周持续运行屏幕。下面是一些让您开始使用Deepvue 的基本屏幕:

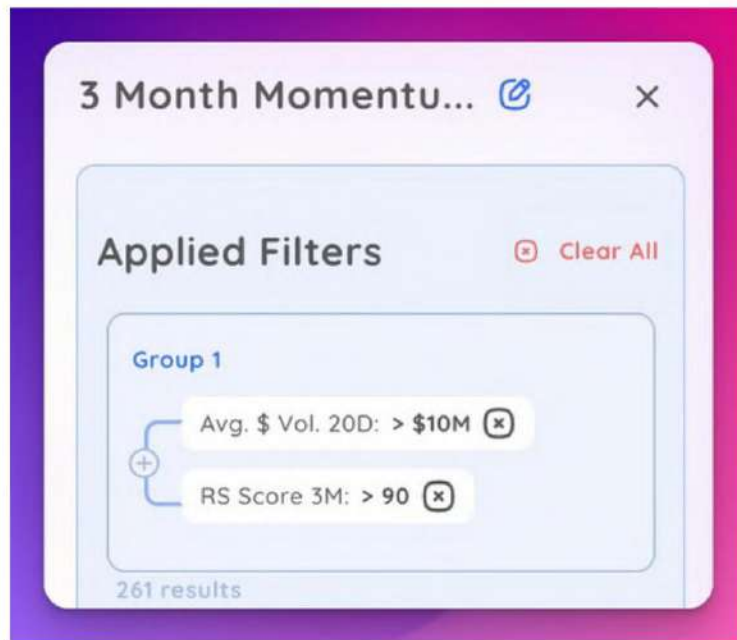
成交量差距

许多重大走势开始于异常成交量的巨大缺口。这是市场措手不及,机构被迫建仓/加仓的迹象。正如我们所介绍的,我们寻找的关键设置之一是从理想情况下有史以来或一年中的最高交易量开始出现较大差距。



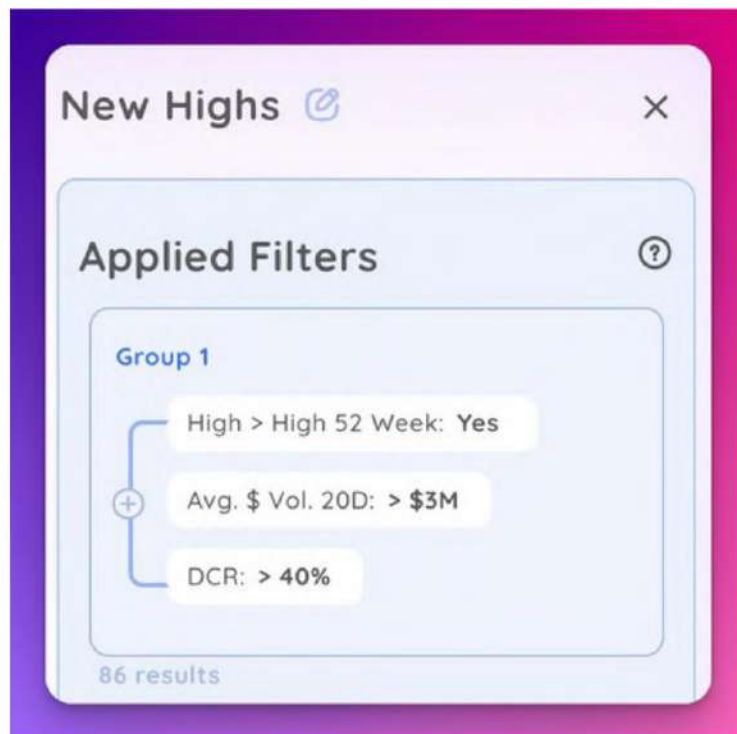
3 个月的表现筛选

此屏幕可以帮助您跟踪领导者并确定市场上最强大的群体。这个屏幕寻找动力。



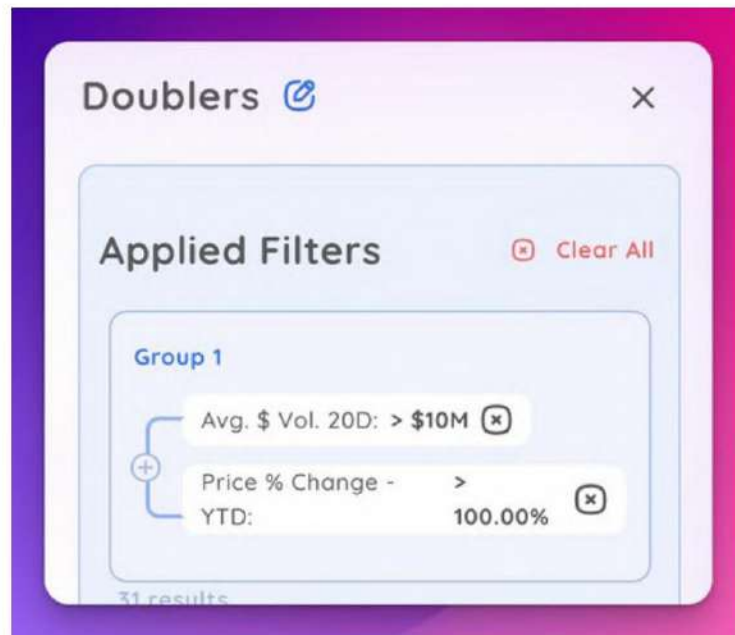
新的 52 周高点

每个市场周期中大多数最强劲的股票都在新的高地移动,那里没有上方供应阻碍它,所有空头都在水下。



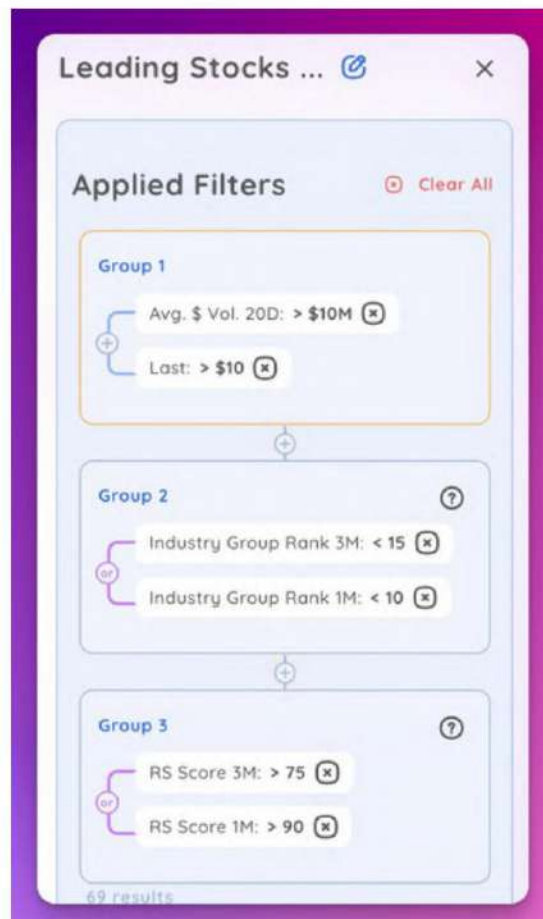
加倍器

如果你想找到一只可以翻倍的股票,跟踪已经翻倍的股票通常是明智的。如果趋势仍然相对较新,请留意另一种设置。



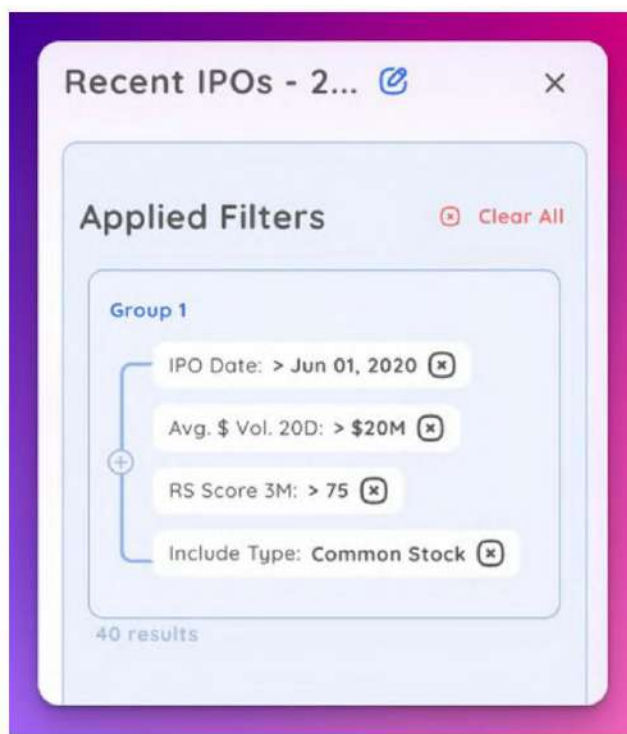
龙头股中的龙头股

通过此屏幕,您可以直接查找最近最强行业组中的顶级股票。



最近的首次公开募股

许多历史上表现最好的股票都是从最近 IPO 开始的。这些年轻的股票更灵活,具有潜在的破坏性,并且机构持有不足。



请随意调整以上屏幕以最适合您的需要。首先,您可能需要更改流动性和趋势要求

重要的是要记住筛选只是构建焦点列表的第一步。正如我们将在例程部分中介绍的那样,您希望随后查看结果并找到具有最多机构积累证据的最强设置。

管理风险



没有可靠的风险管理计划,任何系统都是不完整的。如果您作为交易者处于第 1 和第 2 阶段,这应该是您的重点。如果您是对的,您无法预测一笔交易可能产生的收益,但您几乎总是可以准确地确定如果您是错的,您将损失多少。

在本节中,我们将详细讨论如何设置和管理止损。减少损失是专业交易者的一个重要方面和习得的习惯。一个伟大的交易者不仅能很好地处理他们的盈利交易,而且擅长亏损。

止损

止损是管理风险的关键。如果没有完善的风险管理,就不可能随着时间的推移在市场上取得持续的进步。在没有管理风险的计划的情况下,充其量你会在破产之前经历一些繁荣。永远不要忘记,止损是让您在游戏中继续战斗的原因。

止损用于保护和保存您的金融资本,以及您的精神/情感资本。

不管你选股有多好。在某些时候,您肯定会选错,如果没有止损卖单来保护您,用不了多久您的辛苦赚来的钱就会化为乌有,您的负面情绪就会浮出水面。

许多最好的趋势追随者,包括市场奇才、美国投资冠军和对冲基金经理,只有大约 50% 的时间是正确的。考虑到这一事实,您最好确保可以使用止损来限制损失,这样您的赢家就可以弥补输家的损失。

有一个详细的计划来在你犯错的时候管理风险是持续成功的唯一途径,也是在压力下做出冷静决策的唯一途径。

现在让我们讨论一些有关如何有效使用止损的技巧:

- 切勿向下移动您预先确定的止损。只有失败者才是普通的失败者。
- 如果您有能力在交易日的任何时间观察市场,您可以使用警报而不是在系统中设置硬止损。
- 不要在明显的地方设置卖出止损,比如在移动平均线或整数上。
- 任何一笔交易的最大卖出止损都不应超过 7-8%。(我尽最大努力将它保持在 5% 以内,或在合理的情况下甚至更少。)

下表解释了为什么我们使用 7-8% 的最大止损:

| Loss % | Gain needed to get even |
|--------|-------------------------|
| 7% | 7.5% |
| 20% | 25% |
| 33% | 50% |
| 50% | 100% |
| 75% | 300% |

损失越大,恢复收支平衡就越难。即使你的选股只有4次1次正确,你也能活下来再战一天,这才是最重要的。

场景 1

| | | |
|-----------|---|----------|
| +20% gain | = | 20% gain |
| -7% loss | = | 12% gain |
| -7% loss | = | 4% gain |
| -7% loss | = | 3% loss |

场景 2

| | | |
|-----------|---|----------|
| +25% gain | = | 25% gain |
| -7% loss | = | 16% gain |
| -7% loss | = | 8% gain |
| -7% loss | = | 1% gain |

设置卖出止损时要牢记的最重要的事情是它们是严格且合乎逻辑的。

正如我们上面提到的,我们认为 1-3% 是平均成长型股票的严格止损,而对于波动较大的股票,我们认为最高可达 5%。然而,仅仅使用紧止损是不够的。这也必须合乎逻辑。

合乎逻辑,当设置失败时 例如,如果您拥有的股票交易价格高于其 10-DMA 8%,则使用 1-3% 的止损是不合逻辑的,特别是如果您的股票的个性是回撤至其10-DMA 出现短期回调,当它未能守住 10-DMA 时最高至 23-EMA。在大多数情况下,这只会导致无缘无故地从股票中脱颖而出。

因此,您所有的卖出止损都必须具有这两个特征。首先,根据特定股票的情况和特征找出卖出止损的逻辑意义,然后根据股票在图表左侧的实际表现找出什么是紧缩。

管理止损



现在让我们讨论一些常用的逻辑支持区域,其中最常设置止损。

更高的高点,更高的低点 一系列更高的低点 (至少 3 个)最终确立了股票的主要上升趋势线。这条趋势线是一个关键的长期拐点,通常用于设置卖出止损。

关键移动均线- 根据特定股票的特性 (向左看)使用基于先前交易历史的相关关键移动均线。

先前基础或缺口的显着高点或低点- 根据您买入股票的位置,有时最合乎逻辑的止损卖点是在先前基础结构的顶部,而不是关键移动均线。

接下来,假设您在一只股票出现大量跳空后不久买入。通常,缺口的低点通常是设置卖出止损的最合乎逻辑的位置。

整数- 在许多情况下,刚好低于整数的区域通常是用于止损的最合乎逻辑的区域。50 美元、100 美元、200 美元等大整数在适用时是理想的选择。

在您购买股票后,立即使用止损卖单来保护您的初始资本免受错误时的损失。然而,当事情进展顺利并且您购买的股票变得有利可图时,事情就会变得容易一些,因为从技术上讲,现在您是在玩房子的钱,而不是您的初始资本。

在趋势市场中,我的目标是提高卖出止损,直到 50 日均线或 65 日均线 (以适用者为准)成为相关股票的盈利追踪止损点。

从这一点开始,我们切换到我的卖出规则。

随着股票的上涨,我不断将我的卖出止损提高到下一个最合乎逻辑的区域。假设它是一个潜在的领导者,在它整体走势的早期,你可以稍微放松止损,如果环境合适,你甚至可以做一些积极的卖出,以期在未来以较低的价格置换这些股票。

总投资组合风险

另一个值得关注的指标是投资组合热度或总投资组合风险。总投资组合风险是在所有止损和卖出规则被触发时的潜在回撤一次。

示例:100,000 美元的投资组合

股票 A:

500 股,价格为 30.00 美元。当前价格 29.80 美元,止损价 29.10 美元。

股票 B:

250 股,价格为 60.00 美元。当前价格 70.00 美元,止损价 64.00 美元。

股票 C:

400 股,价格为 25.00 美元,当前价格为 26.00 美元,盈亏平衡点为 25.00 美元。

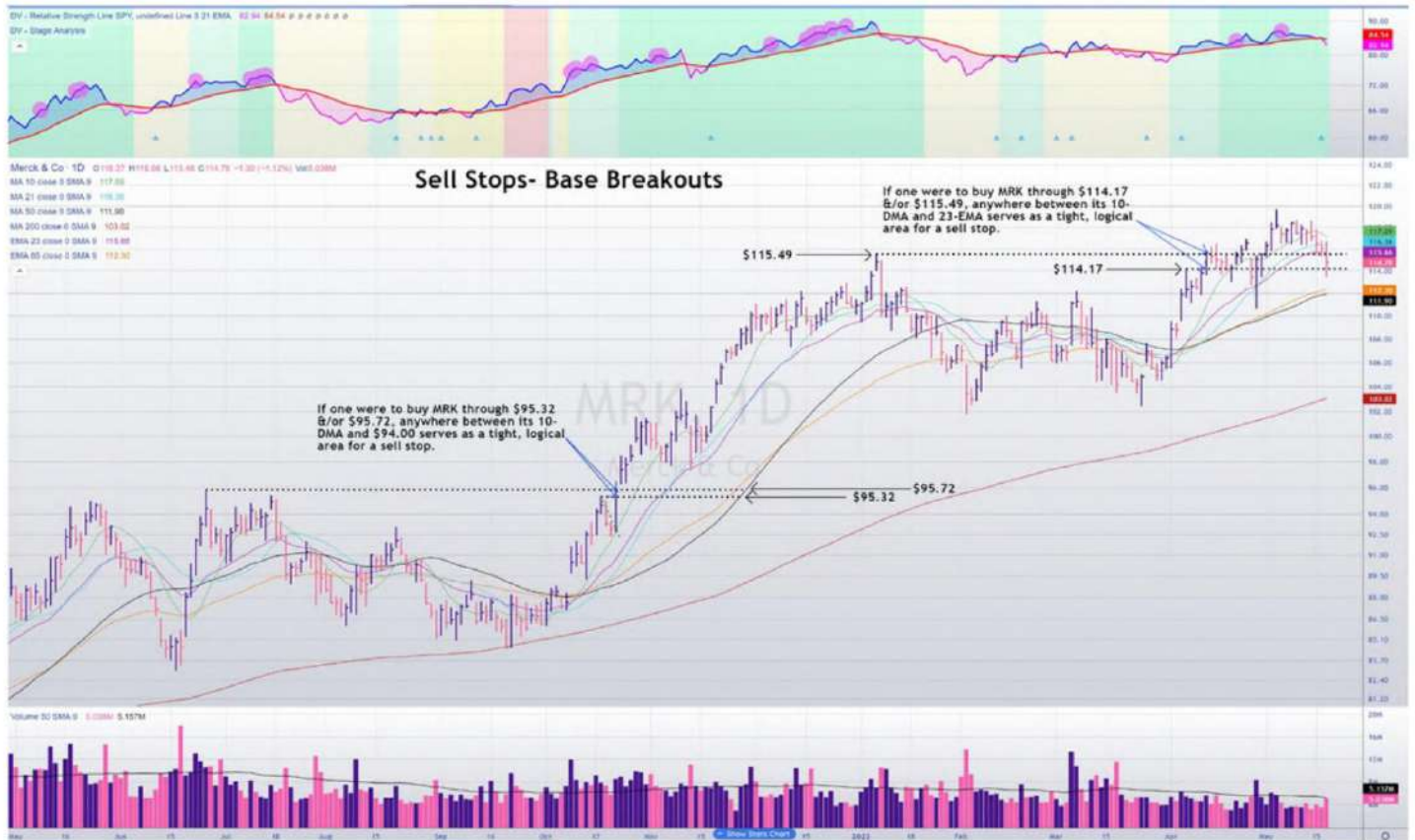
$500 \text{ 股} \times \$0.70 = \350
 $250 \text{ 股} \times \$6.00 = \$1,500$
 $400 \text{ 股} \times \$1.00 = \400

$350 \text{ 美元} + 1,500 \text{ 美元} + 400 \text{ 美元} =$
 $2,250 \text{ 美元}$
投资组合热度 = $2,250 \text{ 美元} / 100,000 \text{ 美元} = 2.25\%$

突破和止损的例子

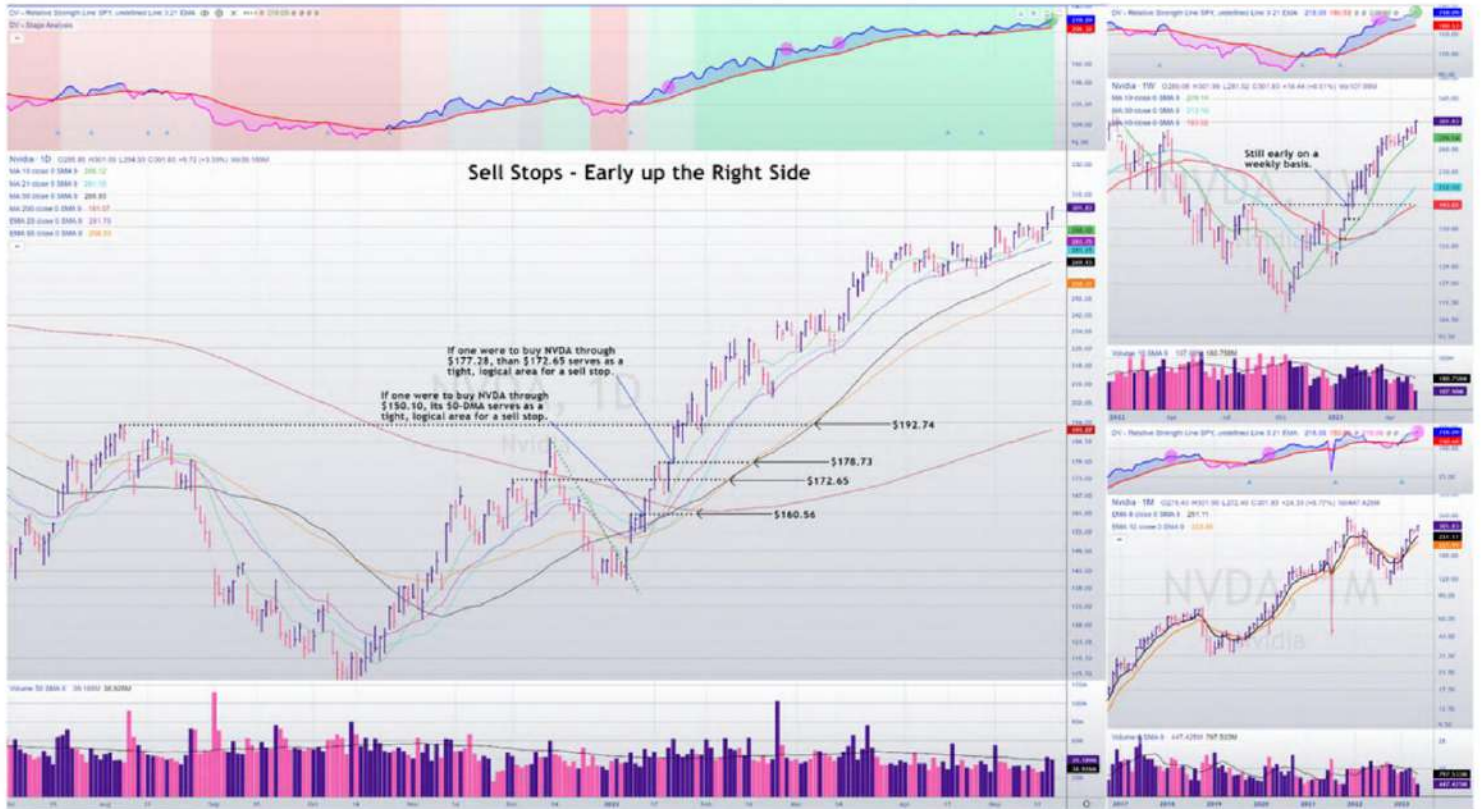
止损 - 基本突破

MRK - 下面的示例是一个图表,显示了基于经典底部突破的正确入场的卖出止损的最佳位置。



止损尽早出现在右侧

NVDA - 下面的示例是一个图表,显示了基于股票在其完全形成之前在其底部右侧尽早正确进入的最佳卖出止损位置。



止损 - 支撑/移动平均线

ELF - 下面的示例是一个图表,显示了股票的关键移动平均线 (10-WMA) 作为卖出止损或用作回调买入指南的效用。

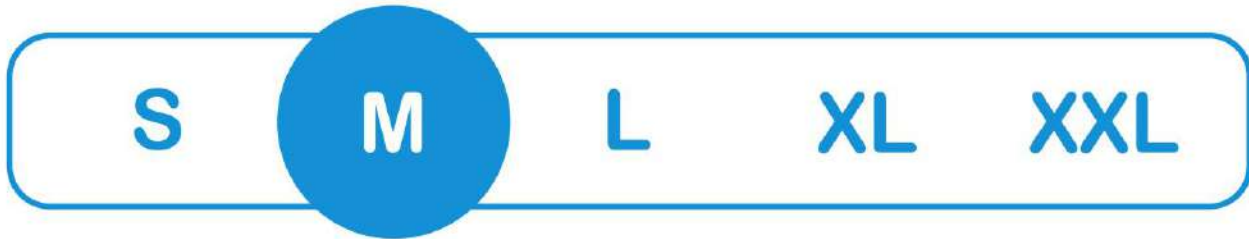


何时提高你的止损

RMBS - 下面的示例是一个图表,显示了当股票从您的原始入场区域取得进展时如何以及何时提高您的卖出止损。



头寸调整



新交易者问的一个关键问题是我的投资组合中应该有多少只股票。答案在很大程度上取决于您的个人风险承受能力。我们将在下面尽力提供一个入门模板和方法,您可以对其进行调整以制作自己的模板。

首先,选择大约 8-10 只股票的投资组合。但是,您不想一下子全部到达那里。建立您的市场总敞口需要遵循一些合乎逻辑的步骤。这样一来,您的风险就会在整个过程中得到妥善管理,这在一天结束时才是真正重要的。

从 3-5 只股票开始。就像在你的投资组合中建立总敞口的过程一样,也有一个扩展到你的每个头寸的过程。

请记住,这一切都是为了管理风险。

因此,请分批购买,而不是做出全有或全无的决定。只需购买到 $\frac{1}{2}$ 的总期望头寸即可开始,然后只有在取得进展时才添加其余部分。这个想法是要么在你的最佳职位取得进展时继续增加,要么在设置出现时添加新职位并且你摆脱那些不起作用的职位。

请记住,这是基于您的风格、逆境风险、您的目标等的个人决定。

所以,不要担心别人在做什么。这真的无关紧要。因此,有些人可能会接受 10-15% 的曝光率作为开始,而其他人可能会选择 30-35%。它必须对您个人有意义。

当您获得经验时,您会获得信心,反过来,您的表现也会提高。这就是使您有权扩大头寸规模并将您的投资组合集中在更少的名字上的原因。拥有仅由少数真正的市场领导者组成的集中投资组合并非一蹴而就。这是一个过程。让我们看一个例子。

例子:

10,000 美元账户

目标: 5 个职位 \times 20% = 100% 曝光假设:跟进
日刚刚发生。(积极的市场转向)

首先在前 3 个领导者中建立 $\frac{1}{2}$ 个位置,以提供最佳进入区域。这意味着每个头寸都占 10%,这将使您的总风险敞口达到 30%。

假设您在其中一项中止步不前,但在另外两项上取得了进步。您继续增加这两个头寸,直到每个头寸都达到所需的总计 20%,或者随着进展继续建立新头寸并达到所需的总曝光率。

何时出售



尽管进入策略和设置是交易中更性感的一面,而且通常更容易被讨论,但知道何时卖出头寸才是更关键的技能。

在本节中,我们将介绍您应该注意的价格和数量特征,以及销售规则如何根据您的风格和时间框架而有所不同。

在我们开始之前有一个重要的注意事项,就像交易的所有方面一样,销售是一门不完美的艺术。你要么卖得太早要么卖得太晚,因为你不太可能确定股票的真正顶部。此外,您可能会卖出一只股票,它可能会在没有您的情况下继续存在。

请记住,在给定价格行为和最有可能发生的情况下,您只能根据当时的知识进行操作。用许多伟大的交易者的话来解释:我们不希望在底部买入或在顶部卖出,而是抓住与我们的时间框架相关的两者之间的大部分趋势。

杰西·利弗莫尔说:

“任何人都可以学到的最有帮助的事情之一就是放弃试图抓住最后八分之一 或第一名。这两个是世界上最昂贵的八分之一。”

后期基地

总有一天,所有美好的事物都必须结束。在整个运行过程中,您的平均成长股通常会形成 3 到 4 个基本结构(整合至少持续几周)。因此,我们认为第 3 阶段和第 4 阶段基地是后期阶段。这是因为,当一只股票进入其运行的第 3 和第 4 阶段时,它已经广为人知,并最终耗尽新买家。

毫无疑问,一些真正的市场领导者继续形成比 3 或 4 个更多的基地。然而,购买从第 3 阶段或第 4 阶段基地出来的股票通常会承担更大的风险。

示例:AMBA 日报



在后期底部期间,股票的价格走势通常会在运行结束时变得波动、宽幅和松散,这对于确定后期底部正在形成时的整体健康状况非常有帮助。



这通常很容易发现,因为它通常涉及股票特征或个性的显著变化。例如,一只股票以有组织的方式交易,表现出狭窄的区间,并且明显尊重其关键移动平均线,但突然变得不稳定并且不再尊重基于其先前交易历史的逻辑支持,就像拇指酸痛一样脱颖而出。

很常见的是,随着上行成交量的减少,这显然不是建设性的行为,会出现几轮放量抛售。因此,请留意这些特征是否开始出现。

跌破关键移动平均线

另一个需要考虑的关键卖出信号是反向发射台。这与我们的长边启动板设置相反。在这一点上,所有或大部分移动平均线在它们开始扩张之前已经汇聚成一个紧密的下行线。反向发射台通常发生在股票价格大幅下跌之前。

例子:



就像使用标准发射台一样,注意移动平均线的聚集。当这种情况发生在股票运行的后期时,它可能是向下方向移动的开始。

基于您的交易阶段的卖出规则

您的卖出规则将根据您自己喜欢的时间范围、经验和回撤胃口而有所不同。

在下表中,我们根据您当前的市场阶段总结了一些关键的卖出规则。

| 一致性阶段 | 表演阶段 |
|--|---|
| <p>5% 规则- 卖出一半并提高止损水平。 最大损失 - 如果股票价格超过您卖出的最大损失,不问任何问题。 移动平均线 - 2 收盘价低于 KMA (21D,50D) - 头寸必须平仓。</p> | <p>市场周期 - 在周期的早期卖出较少进入强势。目标是获得巨大收益。在周期的后期,根据感觉和环境推销力量。</p> |
| <p>进攻性卖出 在上涨的过程中卖出,以在股票反转时尽量减少情绪。 一致性阶段情绪高涨。</p> | <p>初级领导与 二级名称 - 了解拥有领导股票和二级股票之间的区别 姓名。</p> |
| <p>基于 EC - 计算当前市场周期的股票曲线的更高低点。 我们从事这项业务是为了赚钱。其他一切都只是不表演的借口。</p> | |
| <p>平均赢家区 - 计算过去 20/30 笔交易的平均赢家以设定利润目标。这将使您能够适应当前的市场状况。如果市场风险更大,您的平均赢家区域就会更高。如果市场更有利于失败,你的平均赢家区域就会更低。</p> | |

在动荡的市场中,您可能会发现卖出更多的部分股票并收紧风险参数对您很有帮助。

一旦市场开始趋势化,并且您的结果显示您的平均收益在扩大,那么您可以考虑持有更多头寸更长时间。

推荐工具：

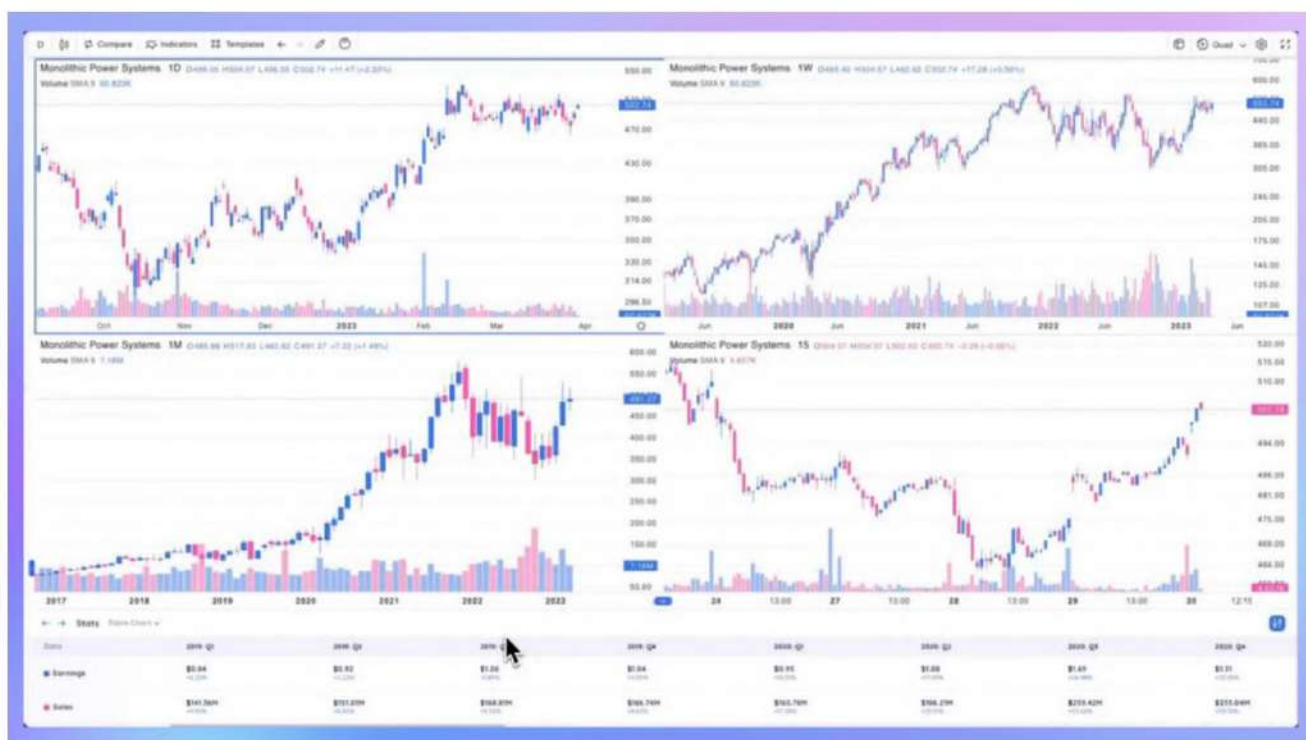
深视网

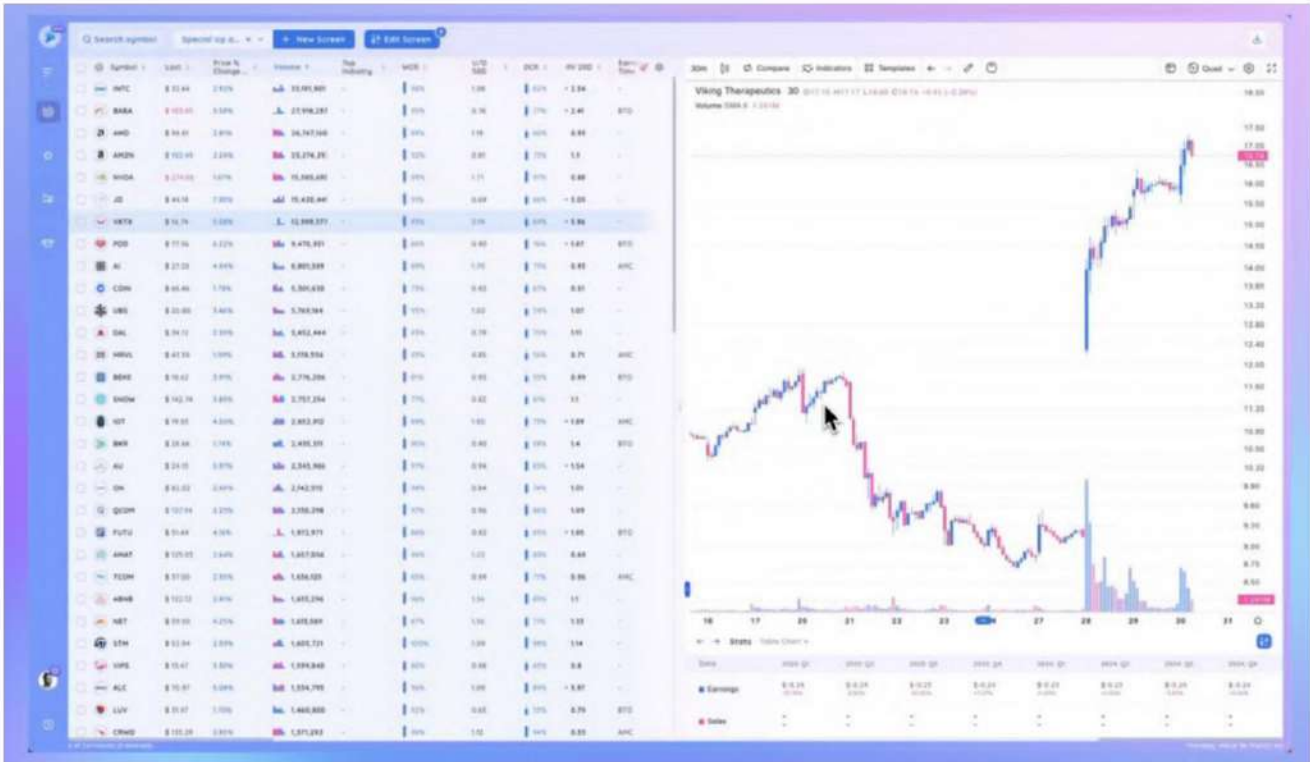


随着您作为交易者的进步,您将开始优化您的流程并使您的日常工作更有效率。以前浏览 300 张图表需要 2 个小时,现在可能很快只需要 30 到 45 分钟。

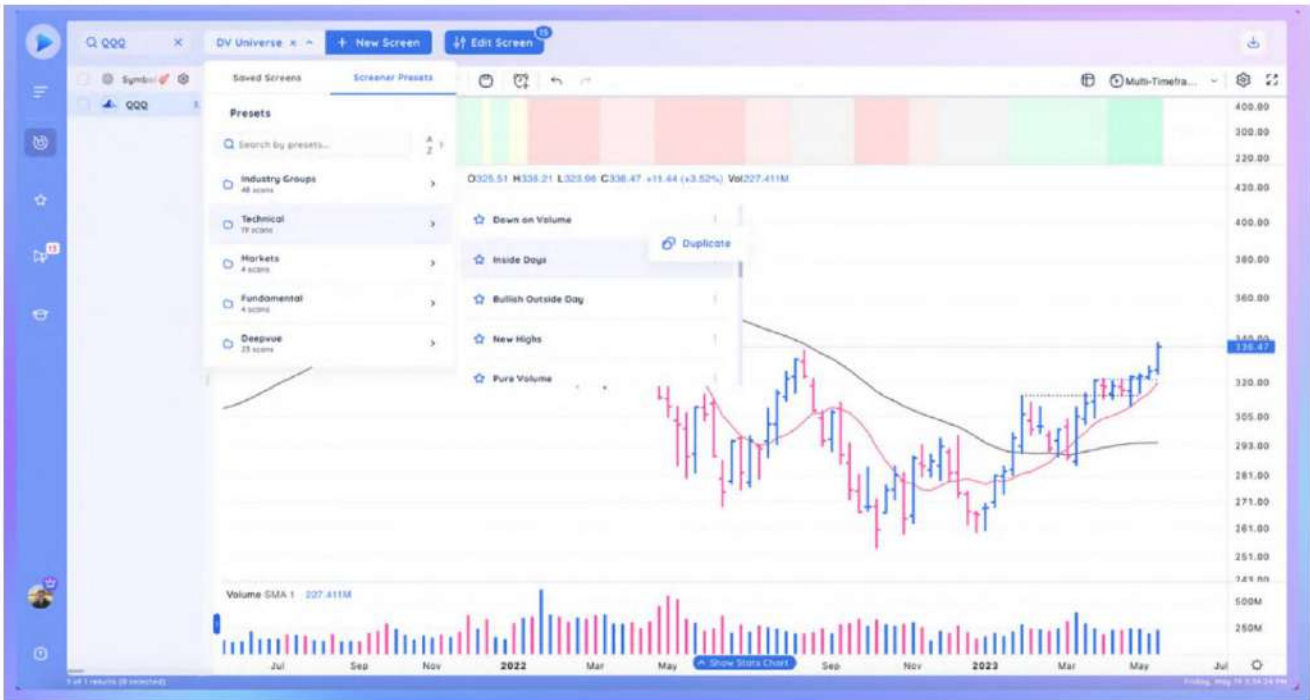
我们开发的工具 Deepvue 可以帮助您更快地找到最佳交易思路。

Deepvue 是一个一体化的筛选器和图表平台,具有警报管理和监视列表。您可以使用数十种指标和实时数据构建图表,甚至可以创建多时间范围图表。它快速、强大且直观。





我们利用我们自己的交易知识来构建工作流程和可定制的系统,突出显示最重要的数据点和模式,让您更有效地完成您的例程。这包括突出价格势头、收益增长等的关键分数!



在 Deepvue 中,您可以筛选专门的基本面和技术标准,并快速找到市场上最好的想法。警报系统包含您做出决定所需的关键信息。

•

AAPL Rising Above

May 02, 2023, 02:56 pm

-0.33%

Rel Vol

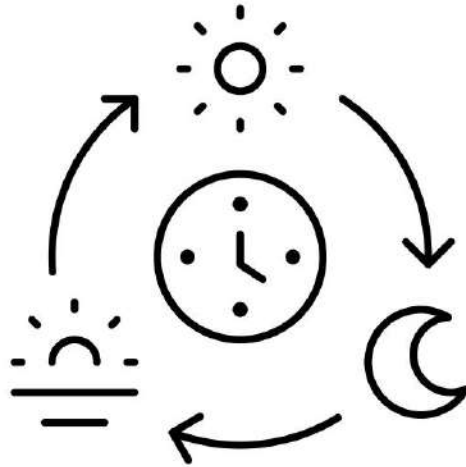
Price Surge

• 1.01

0.26%



打造冠军 常规



例程是交易和所有基于绩效的努力的重要组成部分。它们使我们能够与自己和市场环境保持一致。就像运动员为冠军赛做准备一样,我们要确保打下适当的基础,以便我们为每天和每周的交易做好充分准备。

始终如一地完成日常工作是像专业人士一样进行交易的重要组成部分。有了良好的日常工作,您会感到自信和放松,因为您知道自己已经为成功做好了准备,并且已准备好迎接市场可能抛给您的任何事情。

根据您的交易风格和生活方式,您的交易程序会略有不同。
但是,我们将尽最大努力在这里制定一个您可以修改并适用于您的个人情况的框架。这是我们向我们的 TraderLion 私人访问会员推荐的框架。

首先,让我们深入探讨您可以在上市前、上市时间和上市后采取的步骤,以成为最好的交易者。然后我们将介绍如何通过周末例程深入分析您的分析。

创建每日例程

上市前

良好的睡眠从前一天晚上开始。这有助于决策、集中注意力和头脑清晰。

醒来后,下一步是跟进您前一天晚上完成的所有准备工作,并为交易日做好准备。

想想这些问题:

我们是向上跳空还是向下跳空?

结果你将如何接近交易日?

接下来,您要确定当天是否有任何可能影响市场的重大新闻事件。

这有助于建立您的情境意识。

如果有美联储公告、期权到期或其他事件,您应该知道什么时候可以预期出现一些波动或市场反应。

然后,您应该检查您的活跃头寸和每个头寸的游戏计划。

他们是否接近激活任何销售规则?获利回吐规则?还是加分?

您应该能够想象在交易日期间您必须以这些名称采取的任何行动。

更新任何止损和警报。

请记住,警报是您最好的朋友。你应该慷慨地使用它们,这样你就不必整天盯着图表,而是会在股票接近上涨或下跌的关键水平时收到通知。

想想当天每只股票可能发生的任何事情,并确定你将采取的应对措施。

对您的监视列表执行类似的过程。从前一天晚上开始,您应该已经将每日重点列表缩小到可以付诸行动的当前最佳想法。

再经历一次这个过程,然后确定是否有任何想法在上市前大量移动,并将任何警报更新为上行或下行。对于每个可行的想法,您应该有一个完整的计划集,包括关键水平、头寸规模和可能的止损。

当一切都平静下来时仔细考虑这一点,会让你在发挥优势的那一刻充满信心。

在市场开盘之前,再检查一次当天的游戏计划。

我们是否处于周期的早期,是否处于可以通过新头寸增加风险敞口的位置?

或者,我们是否处于一个周期的后期并且更像是一个监控日?

在交易时间

一旦铃声响起,就是比赛时间。您已经制定了计划并准备就绪、自信、专注且纪律严明。

如果今天是执行日,并且您关注列表中的股票正在通过警报并激活设置,那么请按照您的计划进场。通过设置止损和任何下行警报立即管理风险。

对于任何新持仓,我们建议您在输入订单后立即进行截图,以便您在后期分析时可以参考。

如果它更像是一个监控日,或者您已经建立了一些新头寸,只需观察市场行为并查看警报即可。

在整个交易日中,根据您可以/想要的活跃程度,您可以运行屏幕,例如增加音量以识别轮换。您还可以参考 TraderLion 交易仪表盘了解广度指标,并监控市场如何与 IP/BP 进行对比。

您还可以在交易日志中记录正在突破/下跌、轮动和任何其他观察结果的股票。

否则,您可以让警报完成繁重的工作并进行其他活动。观察市场不会让你的股票走高。远离屏幕,做你最喜欢做的事。

大多数交易活动发生在交易的第一个小时和最后一小时。那是监控您的头寸和交易想法最重要的时候。机构投资者在这些时期最为活跃,提供定向移动所需的流动性。

上市后

一旦市场收盘,就该为第二天做准备了。第一步是回顾市场行为和您当天进行的任何交易。在你的日记中做任何相关的笔记。

接下来,您要运行每日屏幕并查看 TraderLion 的精选观察列表。

如果您遇到任何新想法,请相应地更新您自己的关注列表。

你的目标应该是完善你的每周潜在可操作股票列表,并设置你的下一个每日可操作股票列表。

对于每日屏幕,我们建议您在音量屏幕、间隙屏幕和 HV 屏幕上运行 Up。请重新访问本指南的放映部分,了解有关日常放映的更多想法。

一旦您设置了每日焦点列表并且您的警报就位,请远离屏幕并花时间做您喜欢的事情。经过一夜安眠后,一切都会重新开始。

关键点

例行公事可能看起来乏味乏味,但随着时间的推移,这种持续的努力将产生复合效应,您将与市场周期保持一致,培养直觉,并保持在当前市场领先地位。

您应该制定一系列步骤,在开市前、开市期间和开市后采取这些步骤。

随着时间的推移,这种惯例将成为第二天性,您会发现作为一名交易员,您会变得更有效率。

请记住,根据您在交易日的空闲时间,您的日常工作可能会大不相同。然而,每个交易者都可以从使用和设置他们投资组合和观察列表中的许多股票警报中获益。这有助于让您保持专注,并减少您错过潜在领导者的突破、回调或其他入场设置的机会。

周末例程：

既然我们已经介绍了如何设置每日例程,让您为每个交易日做好准备并让您与市场保持一致,我们将进一步扩展例程,因为我们将介绍每周例程的概念。

我们之所以继续强调惯例的重要性,是因为它们是交易过程的重要组成部分,也是将交易视为业务的人与仅将其视为业余爱好的人区分开来的原因。因此,作为一个必然结果,致力于有效的例程是区分那些持续赚钱的人和那些随着时间的推移而繁荣、萧条和失败的人的区别。

此外,终极指南这一部分的底部是 TraderLion 周末例行指南。您可以将其用作每周流程的基础。

周末例行活动应该花多长时间？

这有点像问英语老师一篇文章应该有多长。答案:只要能回答问题。我们案例中的问题是当前市场的健康状况如何,您的持股表现如何,以及可用的最佳新机会是什么？

根据一周的不同,您的例程可能需要半小时,或者如果它是新上升趋势的开始并且有很多设置,则可能需要一两个小时。像专业人士一样进行交易需要承诺和一些牺牲。

在本节中,我们将介绍周末例程的重要部分,从本质上讲,95% 的交易都是在这里完成的。周末和下班后是您努力制定计划的时间,然后当市场开放时,执行计划就是一件简单的事情。

我们将首先讨论您应该如何每周分析您的业绩和投资组合,以及如何审视全年。

然后我们将介绍如何回顾您的交易并评估您在一周内的表现。
展望未来,我们将介绍如何审查指数和行业以确定趋势、分布/积累和轮换。

然后我们将在较高层次上介绍您应该如何筛选想法、更新关注列表,然后构建您的焦点列表。该组件至关重要,因为许多交易者都在为如何从数百个名称中进行分类并选择几个关键的重点关注而苦苦挣扎。最后,我们将逐步完成将所有这些放在一起的过程,以便您在下周制定一个有效的计划。

分析你的表现

每周例行工作的第一步应该是查看您在该周以及任何其他相关时间段（例如每月或每年）的高水平表现。

你目前的表现如何？那一周你的投资组合表现好吗？
表现不佳？为什么？

尝试确定促成结果的驱动因素。我们还强烈建议您查看您的资金曲线，并确定您是否正在取得进展、更高的高点和更高的低点。

如果不是这种情况，请考虑原因。关于您的日常工作，您需要改变什么吗？股票选择？条目？岗位管理？还是环境根本不利于您的风格，您需要减少曝光率？

查看您当前持有的股票并按表现对它们进行排名。您的哪些股票最强，对您的投资组合贡献最大？哪些是最弱的？是否有任何延长或接近卖出的信号？记下任何对您的每周计划有帮助的观察结果。

此外，花点时间在这里更新任何需要移动的止损，并为您的每个持仓设置关键级别的警报。

检查您的操作

每周例行公事的下一步是回顾和评分你那一周所做的任何行动。在周末头脑清醒的时候这样做是一个非常宝贵的工具，可以让你客观地确定你是否做出了正确的决定并遵循了你的计划。

对于每一个动作，请记住你是用当时可用的知识完成的，你的成绩不应该简单地基于最终结果。更重要的是你的执行、过程和推理是否合理。问问自己，在 1000 次中，是否愿意再做 1000 次同样的决定。

如果您将损失保持在较小水平并随着时间的推移控制风险，那么一个好的决定可能意味着亏损的交易。同样，您仍然可以通过错误的决定赚钱，例如持有没有收益缓冲的股票。但是，从长远来看，同样的决定是否会得到回报，请考虑一下。在 40 多年的职业生涯中，您的交易是否可持续？

对于你那周交易的每只股票,写下或添加到你已有的任何笔记中。跟踪图表中的任何关键观察结果或有趣的特征。这可以帮助您在以后记住您的思维过程。

请务必标记买入点、卖出点、调整止损的位置,以及每个数据点的原因。如果你最终在远高于枢轴点的位置买入,记下执行不完美的原因,比如你忘记设置警报。像这样的小笔记可以帮助您确定可以对您的流程进行的小改进,这些改进可以加起来并显著改变您的绩效。

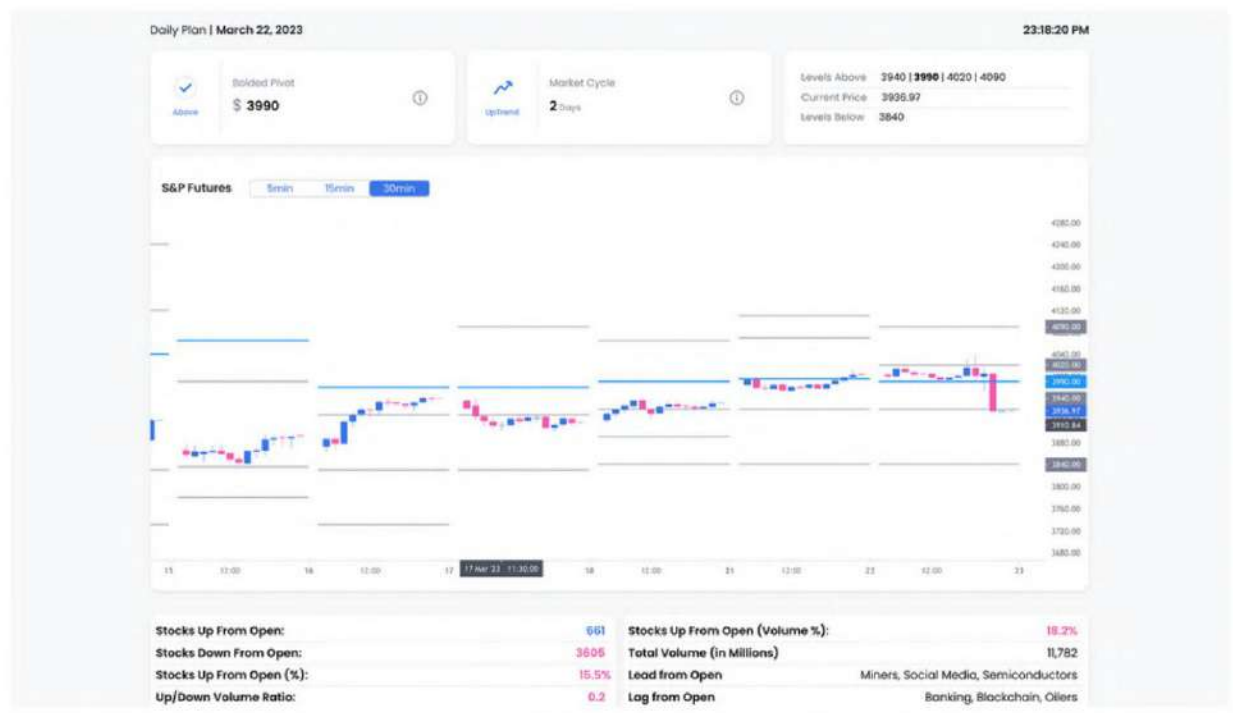
每周进行彻底的事后分析。它会让您与自己、市场以及您所在的区域保持一致。作为交易者,您会很快注意到您的优势和劣势,因为它们会一次又一次地出现在图表和您的结果中。

写下您从这篇文章分析中得到的任何关键点,并以有组织的方式保存所有相关图表和其他注释,以便您将来可以查看它们。

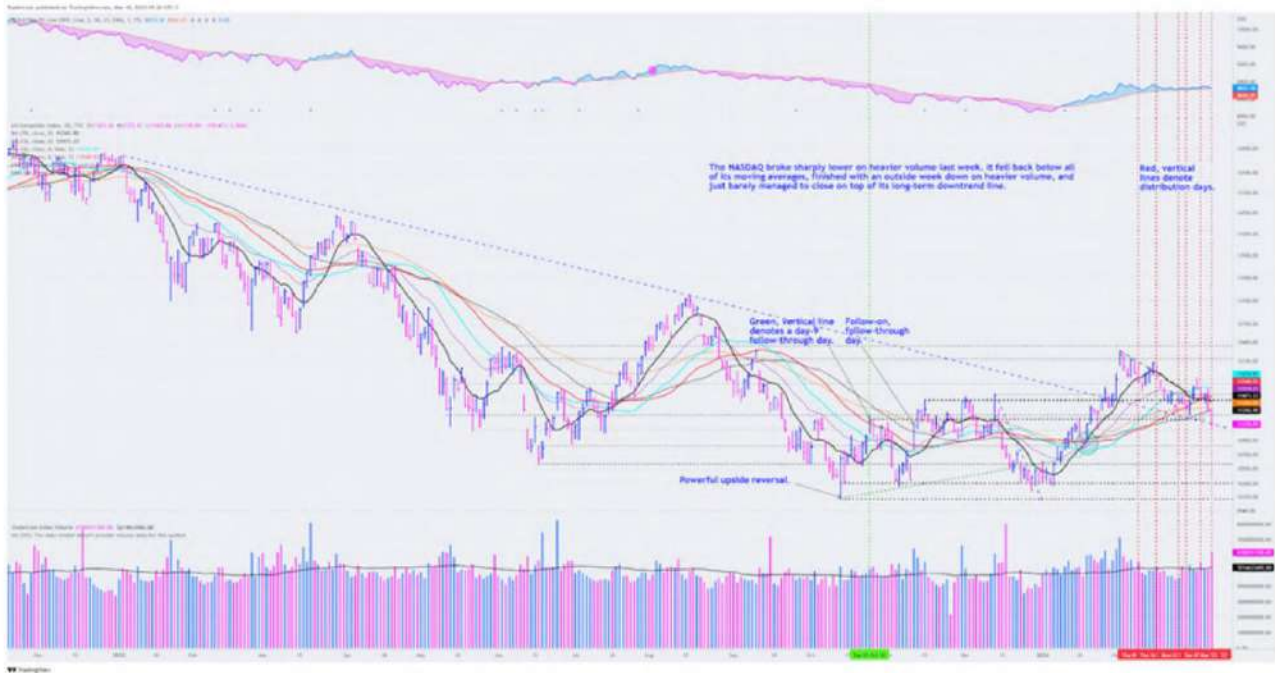
回顾市场健康状况、主要指数

在TraderLion [私人访问](#)我们在 Power Pivots 系统中拥有独特的市场优势。

查看 TraderLion 仪表盘以及我们目前在市场周期中所处的位置。在盘中时间框架上回顾一周的行动,并注意任何重要的观察结果/趋势。



接下来,查看日线图上的市场指数以及任何其他关键图表,例如股票指标。这将使您了解市场的主要趋势和 CANSLIM 中的 M。



以上是 TraderLion 报告中的纳斯达克图表。
当您浏览这些图表时,您应该寻找以下内容:

- 多个时间框架上的趋势关于移动平均
- 线及其斜率的位置我们是否正在创造更高的高点和更高的低点我们
- 处于趋势的何处?早点还是我们有点延长?
-

积累的迹象

- 收于每日区间顶部附近的强势上涨日。
- 尊重移动平均线。
- 上涨日的交易量高于下跌日。

分布迹象

- 非常负面的交易日,成交量接近低点。
- 缺口下跌。
- 突破失败。
- 通过关键移动平均线下降。
- 特别注意分布日的集群。

波动水平

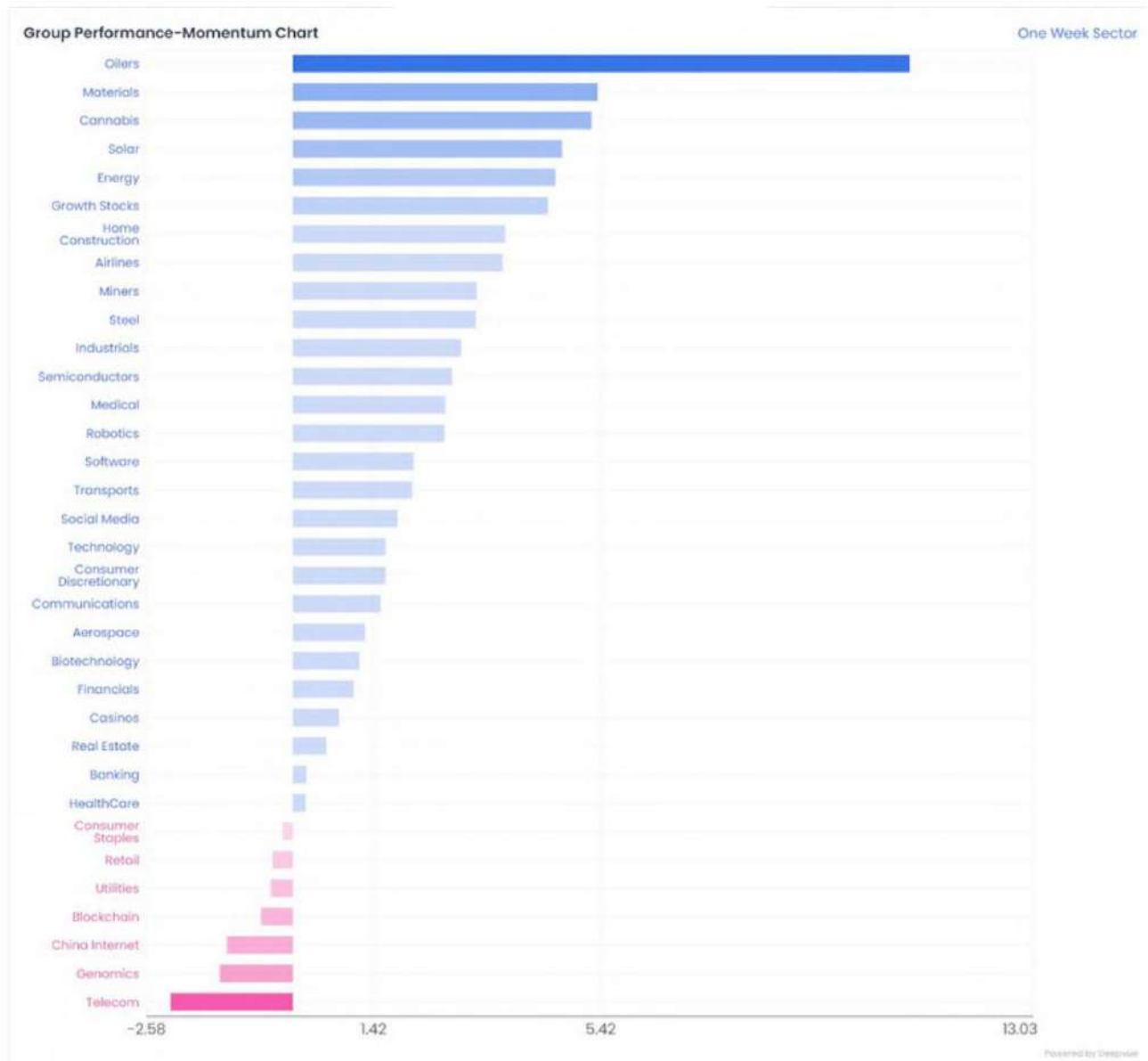
- 图表是否紧凑或我们看到范围扩大?
- 我们是趋势很好还是我们没有方向和波涛汹涌?

当您查看指数的日线图时,您会了解强势和弱势的位置。您会注意到旋转到不同的区域和模式的发展。请注意这些趋势,因为它们会指引您在筛选时寻找创意的方向。

在您每天分析这些图表后,退后一步看看每周的时间框架会很有帮助。注意任何额外的观察结果,并牢记长期趋势和移动平均线。

性能图表

要进一步确定领先群体和市场轮换,请使用我们为您提供的绩效图表并确定潜在的领导群体以及市场中最薄弱的领域。这些可能会在特定一周内同时发生变化,或者您可能在数周内看到相同的趋势。这是与市场保持一致的重要部分。



筛选创意

例程的下一部分是运行每周屏幕并更新监视列表。

您保留的特定屏幕和监视列表应根据您自己的个人交易方法进行调整。话虽如此,我们建议您创建一些屏幕来寻找:

- 上周跳空的个股
- 最高百分比移动者
- 近3年内设立基地的IPO
- 高压边缘
- 势头非常强劲的股票 (High Tight Flag 标准)
- 上涨趋势中的强劲股票回落至关键移动平均线

在整个筛选过程中,将任何相关的想法添加到不同的监视列表中。

例如,我们会在周末更新我们的 Gappers、IPO 和 HTF 观察名单,并从这些名单中删除不再符合标准或已经崩溃的任何名称。在您自己的筛选过程之后,您还应该花时间查看这些精选列表。

当您浏览屏幕结果和观察列表时,记下可能出现在每周关注列表中的感兴趣的名字可能会有所帮助。您可以进一步选择根据股票呈现的设置/边缘来组织这些注释。

评估领导力

通过您的筛选过程和关注列表,不仅可以产生创意,而且还是确定市场健康状况的重要部分。

您应该跟踪这些领导者的行为方式,并注意那里有多少强大的设置。此外,请密切注意当前环境中哪些类型的设置有效。

在分析领先者时,请考虑价格行为的健康状况、他们的走势以及您看到的任何发展主题。寻找我们在市场指数分析中提到的相同标准。

您基于领导层对市场健康状况的定性感受对于与市场保持一致至关重要。

建立你的焦点清单

在完成整个筛选过程后,下一步是创建每周关注列表。这是市场上最强大的机会列表,可能会在下周采取行动。

根据市场和设置的数量,此列表可能会更短或更长,但是,您可以将此列表保持得越紧,您的注意力就越集中,执行力就越好。

瞄准大约 10 只股票,这些股票具有最佳设置并且处于最佳领导群体中。

缩小焦点列表的技巧

对于许多交易者来说,很难将他们的关注范围缩小到少数几只股票。以下是一些提示和问题,可以帮助您整理列表:

- 该股票是否属于市场上最强的群体之一? (如果做空最弱)它是当前主题的一部分吗?
- 根据您的研究,该图表明天是否可行?
- 图中有多少条边?
- 在此设置之前是否有明显的积累迹象?
- 这种设置在市场上有效吗?
- 当前走势中的股票在哪里?它还有生命吗?
- 股票能否从这一点开始翻倍?
- 它适合模型书本的模具吗?
- 就技术和基本面而言,它是最优质的名称之一吗?这只股票是龙头之一吗?
- Rai、Ross 或 Bill O Neil 会交易它吗?

设置好每周焦点列表后,为每个名称列出关键信息,例如

作为:

- 您可能会使用的设置和进入策略
- 设置中存在的边缘
- 头寸规模,以及你将如何增加股票 (如果适用)
- 预期止损位置和预期最大损失百分比 (如果触发)

我们强烈建议您记下所有这些信息,并将其存放在便于检索的位置,以供日后参考。

对情况的意识

周末例行公事的最后一步是展望下一周,同时培养您的态势感知能力。

是否有任何重要日期即将到来,例如收益报告、经济数据发布、美联储会议?想一想这会如何影响您的持股和想法。

最近市场对这些事件有何反应?

从常规上考虑整体环境和你的工作。您认为市场当前的健康状况如何,您应该如何应对/您的风险敞口水平应该是多少。下周你主要是进攻还是防守?

仔细检查你是否已经为你的持股和写下的新想法制定了计划。

结束语

承诺并完成每周的例行工作是交易员表现的关键部分。它将帮助您保持井井有条,与市场保持一致,并了解可用的最佳机会。

学习这一部分并制定您的日常习惯,使其适合您的生活方式和交易方法。如果你在一周内全职工作,你将不得不在周末完成大部分工作。但是,如果您可以全职专注于市场,那么更多的工作可以重新安排到您的日常工作中。

最重要的是要有规律并遵循它。如果您正在努力寻找一致性并且觉得您错过了最佳设置和库存,那么您应该首先分析您的例程以寻找过程中的差距。

周末例程模板

下面我们提供了一个免费模板,您可以使用它来组织您的想法。随意制作副本并根据您自己的流程进行定制。

TraderLion 周末例程模板

分析你的表现

你每年/每月/每周的表现如何?你表现不佳还是表现出色?你认为这是为什么?

将您的资产曲线粘贴在下方并反思您的表现。

按利润百分比的顺序列出您的持股。哪些股票最强/最弱?哪些股票对您的投资组合贡献最大?检查您的操作。

分析你的行为

按利润百分比的顺序列出您的持股。哪些股票最强/最弱?哪些股票对您的投资组合贡献最大?检查您的操作。

对于您上周采取的每项交易行动,请在下方粘贴图表并标记关键水平/价格行动。在每个实例中用几句话记录您的想法。对你的每一个行动进行评分,不仅仅根据最终结果,而是根据你是否遵循了你的游戏计划。

回顾市场健康

复制以下当前市场指数的图表并标记关键价格和数量特征。确定每个图表的趋势和健康状况。

分析性能图表

在下面粘贴当前的 TL 性能图表并记录您的想法。哪些领域领先/落后?旋转去向何方?

创意筛选

完成您的筛选程序并记下您想要添加到监视列表中的任何有趣图表。

管理您的监视列表

更新和整理您的关注列表,使它们保持最新状态。

评估领导力

浏览您的领导名单的图表,这些图表告诉您哪些关于市场健康的额外信息?

哪些是顶级市场领导者?是否有任何图表刚刚突破或崩溃?

创建您的每周焦点列表

在浏览完您的屏幕和观察列表后,用最高质量和最可行的想法构建您的每周焦点列表。

对于每个想法,列出设置、优势、要观察的关键水平、可能的止损点、计划的头寸规模……以及任何其他关键信息。

对情况的意识

期待本周并思考当前的市场健康状况。考虑可能发生的情况。

有没有什么重要的新闻公告会给市场带来新的信息?

提前计划您将如何应对不同的情况。

制定你的游戏计划

完成你的游戏计划和你的焦点列表。在这一点上,您应该对接下来的一周充满信心并做好准备。准备执行。

结论

你成功了!欢迎阅读 TraderLion Ultimate 交易指南的最后一部分。我们希望我们已经帮助您开发了强大交易系统的关键组成部分。

请记住,您的目标不应该只是简单地吸收信息,而是应用它并创建适合您的生活方式、风险承受能力和目标的自己的系统。

您不会在一夜之间学会所有内容,请继续复习并参考指南的不同部分。可能每次您通读和分析示例时,尤其是在您拥有更多交易经验的情况下,您都会收获一些新的东西。

此外,在接下来的 7 天内,我们将向您的电子邮件发送额外的奖励资源,以再次强调最重要的概念并提供额外的解释和示例。

此外,如果您想深入了解,请务必查看[TraderLion Private Access](#)。我们每天帮助我们的会员建立他们的系统并驾驭市场。

使用促销代码 **TLUTG20** 可在第一个月或第一年享受 20% 的折扣。